



Program hospodárskeho rozvoja

a

sociálneho rozvoja obce

Veľké Chyndice

2021 – 2027

(s výhľadom do roku 2030)



2022

PROGRAM HOSPODÁRSKEHO ROZVOJA A SOCIÁLNEHO ROZVOJA
OBCE VEĽKÉ CHYNDICE 2021 – 2027 (S VÝHLADOM DO ROKU 2030)

Autorky:

©RNDr. Magdaléna NEMČÍKOVÁ, PhD., 2022

©RNDr. Daša OREMUSOVÁ, PhD., 2022

©RNDr. Hilda KRAMÁREKOVÁ, PhD., 2022

Foto na obálke: Obecný úrad Veľké Chyndice, 2022, Apsida, 2022

OBSAH

0	ÚVOD	4
1	ANALYTICKÁ ČASŤ	5
1.1	Situačná analýza obce	5
1.1.1	Vymedzenie územia	5
1.1.2	Prírodné pomery	5
1.1.3	Z histórie obce	8
1.1.4	Demografické pomery	9
1.1.4.1	Vývoj počtu obyvateľstva	10
1.1.4.2	Dynamika obyvateľstva	11
1.1.4.3	Štruktúry obyvateľstva	17
1.1.5	Ekonomická základňa	23
1.1.5.1	Štruktúra využitia pôdneho fondu	23
1.1.5.2	Trh práce	24
1.1.5.3	Majetok a rozpočet obce	30
1.1.6	Infraštruktúra	31
1.1.6.1	Sociálna infraštruktúra	31
1.1.6.2	Domový a bytový fond	32
1.1.6.3	Technická, informačná a environmentálna infraštruktúra ..	34
1.1.6.4	Dopravná infraštruktúra	35
1.1.7	Cestovný ruch	36
1.1.8	Kultúrny a spoločenský život	37
1.1.9	Environmentálne pomery	38
1.2	SWOT analýza obce	38
1.3	Hlavné disparity a faktory rozvoja územia	40
2	STRATEGICKÁ ČASŤ	44
2.1	Vízia obce	44
2.2	Integrované územné investície ako nástroj synergie opatrení a aktivít implementácie rozvojovej stratégie obce	44
3	PROGRAMOVÁ ČASŤ	47
3.1	Ex-post hodnotenie projektov obce za roky 2014 – 2020	47
3.2	Akčný plán projektov obce na roky 2021 – 2027	47
4	REALIZAČNÁ ČASŤ	49
5	FINANČNÁ ČASŤ	50
6	ZÁVER	52
7	ZOZNAM INFORMAČNÝCH ZDROJOV	53

0 ÚVOD

Zmenou spoločensko-ekonomického systému a najmä presunom viacerých kompetencií z pôsobnosti okresných úradov na obce sa na miestne samosprávne orgány presúvajú i rozhodnutia, akým smerom sa ich vývoj a rozvoj bude uberať.

Zákon o podpore regionálneho rozvoja č. 539/2008 Z. z. (v znení zákonov č. 309/2014 Z. z., č. 378/2016 Z. z., č. 58/2018 Z. z., č. 313/2018 Z. z., č. 221/2019 Z. z., č. 134/2020 Z. z.) ako jeden zo základných dokumentov podpory regionálneho rozvoja územia definuje program hospodárskeho rozvoja a sociálneho rozvoja obce (ďalej PHSR). PHSR je strednodobý programový dokument, ktorý je vypracovaný v súlade s cieľmi a prioritami ustanovenými v národnej stratégii a zohľadňuje ciele a priority v programe hospodárskeho a sociálneho rozvoja vyššieho územného celku, na území ktorého sa obec nachádza a je vypracovaný podľa záväznej časti územnoplánovacej dokumentácie obce.

Nové programové obdobie 2021 – 2027 prinieslo nielen vznik Ministerstva investícií, regionálneho rozvoja a informatizácie SR (<https://www.mirri.gov.sk/index.html>), avizované sú aj zmeny v legislatívnom a programovom zabezpečení nového programového obdobia (<https://www.partnerskadohoda.gov.sk/programove-obdobie-2021-2027/>).

PHSR obce Veľké Chyndice je v súlade s existujúcimi dokumentmi vyššej hierarchickej úrovne:

- Zákon č. 539/2008 Z. z. o podpore regionálneho rozvoja (v znení zákonov č. 309/2014 Z. z., č. 378/2016 Z. z., č. 58/2018 Z. z., č. 313/2018 Z. z., č. 221/2019 Z. z., č. 134/2020 Z. z.),
- Partnerská dohoda Slovenskej republiky na roky 2014 – 2020,
- Vízia a stratégia rozvoja Slovenska do roku 2030 - dlhodobá stratégia udržateľného rozvoja Slovenskej republiky – Slovensko 2030 (2020),
- Konceptia územného rozvoja Slovenska 2001 (KURS 2001) v znení KURS 2011,
- Program rozvoja vidieka Slovenskej republiky na programové obdobie 2014-2020,
- Program hospodárskeho a sociálneho rozvoja Nitrianskeho samosprávneho kraja (NSK) 2016 – 2022,
- Akčný plán Programu hospodárskeho rozvoja a sociálneho rozvoja NSK na roky 2019 – 2021,
- Integrovaná územná stratégia (PHSR) NSK do roka 2030 (v príprave),
- Územný plán regiónu Nitrianskeho kraja (2015),
- Strategický a marketingový plán rozvoja cestovného ruchu v NSK na roky 2014 – 2020,
- Stratégia rozvoja cyklotrás v NSK na roky 2021 – 2027,
- Integrovaná stratégia rozvoja územia MAS Regionálne združenie Dolná Nitra, o.z.

PHSR obce Veľké Chyndice zároveň nadväzuje aj na ďalšie dokumenty vypracované v predchádzajúcom programovom období:

- PHSR obce veľké Chyndice 2014 – 2020 (Dubcová, Kramáreková, Nemčíková, 2015),
- Plán komunitných služieb

Ďalšie relevantné informačné zdroje, ktoré boli použité v procese tvorby tohto dokumentu, sú uvedené v jeho záverečnej kapitole.

PHSR obce Veľké Chyndice treba chápať ako koncepčný dokument identifikujúci nielen hlavné problémy rozvoja obce ale i opatrenia, ktoré by mali k riešeniu týchto problémov prispieť. PHSR je podkladom pre naplnenie potrieb obyvateľov obce prostredníctvom rozvojových zámerov.

1 ANALYTICKÁ ČASŤ

1.1 SITUAČNÁ ANALÝZA

1.1.1 VYMEDZENIE ÚZEMIA

Obec Veľké Chyndice patrí podľa administratívneho členenia Slovenskej republiky (SR) do Nitrianskeho samosprávneho kraja (NSK) a do okresu Nitra. Obec je tvorená jedným katastrálnym územím o rozlohe 504,89 ha. Na severozápade a severe hraničí s obcou Malé Chyndice, na východe s obcou Nová Ves nad Žitavou, na juhu s mestom Vráble a na juhozápade s obcou Klasov (mapa 1).

Geografická poloha obce (Obecný úrad Veľké Chyndice) je určená súradnicami: 48°17'25'' severnej geografickej šírky a 18°17'26'' východnej geografickej dĺžky.

Okresné a krajské mesto Nitra je od obce (Obecný úrad Veľké Chyndice) vzdialené po cestnej komunikácii cca 19,5 km na západ a mesto Vráble cca 7,4 km na juh.

Intravilán obce (Obecný úrad Veľké Chyndice) leží v nadmorskej výške 170 m n. m., pričom najvyšší bod obce 202 m n. m. sa nachádza v severovýchodnej časti obce v lokalite Horný vrch a najnižší bod územia je miesto, kde Host'ovský potok opúšťa územie obce – 148 m n. m.

V obci žije 335 obyvateľov (k 31.12.2021), hustota obyvateľov je 66,65 obyv./km². Zastavaná plocha tvorí 5,29 % (26,72 ha) z celkovej rozlohy obce.

Obec Veľké Chyndice sa rozprestiera na Žitavskej pahorkatine, ktorá je súčasťou Podunajskej pahorkatiny.

1.1.2 PRÍRODNÉ POMERY

Horninové prostredie

Na území obce Veľké Chyndice dominuje v zmysle regionálneho geologického členenia geologická jednotka **Podunajská panva** (tab. 1), pričom najnižšou jednotkou je *Komjatická priehlbina*.

Tab. 1 - Regionálne geologické členenie obce Veľké Chyndice

oblasť	Podoblasť	jednotky III. rádu	jednotky IV. rádu
vnútrohorské panvy a kotliny	Podunajská panva	Trnavsko-dubnická panva	Komjatická priehlbina

Zdroj: Vass a kol., 1988a, 1988b

Štvrtohorné sedimenty vyplňajú väčšinu obce. Pozdĺž vodných tokov Host'ovského a Chyndického potoka dominujú v území fluviálne sedimenty. V severnej časti povodia Chyndického potoka prevládajú deluviálno-polygenetické sedimenty. Centrálnu najväčšiu časť obce vyplňajú eolické sedimenty z obdobia mladšieho pleistocénu (spraše a jemnopiesčité spraše).

Tret'ohorné sedimenty sa nachádzajú v juhozápadnej až západnej časti (pravý breh Host'ovského potoka) a na ľavom brehu Chyndického potoka v lokalite Pod vinicami. Dominujú tu piesky, štrky volkovského súvrstvia.

Mapa 1



Reliéf

V zmysle geomorfologického členenia patrí obec Veľké Chyndice do geomorfologického celku **Podunajská pahorkatina** (tab. 2), konkrétne do podcelku Žitavská pahorkatina.

Tab. 2 - Geomorfologické členenie obce Veľké Chyndice

sústava	podsústava	provincia	subprovincia	oblasť	celok	podcelok
Alpsko-himalájska	Panónska panva	Západopanónska panva	Malá Dunajská kotlina	Podunajská nížina	Podunajská pahorkatina	Žitavská pahorkatina

Zdroj: Mazúr, Lukniš, 1980

Nadmorská výška sa pohybuje v obci v rozpätí od 148 m n. m. (miesto, kde Host'ovský potok obce opúšťa) po 202 m n. m. (severovýchodná časť obce v lokalite Horný vrch), výškové prevýšenie je 54 m.

Relatívna výšková členitosť (54 m) ovplyvňuje charakter krajiny, jej estetickú hodnotu a je dôležitým ukazovateľom vhodnosti územia najmä pre poľnohospodárstvo a cestovný ruch. Podľa vymedzenia morfológicko-morfometrických typov reliéfu rozlišujeme na sledovanom území typ mierne členitých pahorkatín.

Klíma

Územie obce zaradíme do **teplej klimatickej oblasti**, v rámci ktorej na sledovanom území môžeme identifikovať dva klimatické okrsky. Najväčšiu časť zaradíme do okrsku teplého, veľmi suchého, s miernou zimou. Menšia, severná časť patrí do okrsku teplého, suchého, s miernou zimou.

Priemerná ročná teplota v intraviláne obce Veľké Chyndice za roky 1961 – 2010 bola 9,75°C.

Priemerný ročný úhrn zrážok za obdobie rokov 1961 – 1990 bol v intraviláne obce 587 mm. Priemerný počet dní so snehovou pokrývkou v rokoch 1981 - 2010 bol cca 38 dní.

Pre porovnanie, aktualizáciu údajov je možné uviesť údaje z Meteorologickej stanice Nitra - Janíkovce, kde bola priemerná ročná teplota vzduchu v roku 2021 – 10,75 °C a priemerné množstvo zrážok za rovnaké obdobie 577 mm. Priemerný ročný úhrn zrážok za obdobie rokov 2010 – 2020 bol pre mesto Vráble 637 mm, pričom rok 2010 bol najdaždivejším (916 mm) a naopak rok 2011 bol najsuchším (447 mm).

Z hľadiska výskytu jasných dní bola priemerná ročná hodnota za roky 1961 – 2010 cca 58 dní. Z hľadiska výskytu **hmiel** patrí väčšina územia do oblasti rovín a nížin so zníženým výskytom hmiel, pričom sa ich výskyt priemerne pohybuje v rozmedzí 20 – 45 dní do roka.

Vodstvo

Hydrograficky zaradíme obec Veľké Chyndice do vrchovinnno-nízinnej oblasti, pričom pre **vodné toky** tohto územia je charakteristický dažďovo-snehový typ režimu odtoku. Hlavným zdrojom vodnosti sú dažďové a snehové zrážky. Potoky majú vysokú vodnosť v mesiacoch február až apríl, najvyšší priemerný mesačný prietok býva nameraný v marci. Naopak v mesiaci september býva zaznamenaný najnižší priemerný mesačný prietok.

Územie zaradíme k **povodiu Žitavy** (vodný tok IV. rádu), pretože územie obce je odvodňované **Host'ovským potokom** (vodný tok V. rádu), ktorý vteká do vodnej nádrže Vráble a následne sa v meste Vráble z pravej strany vlieva do rieky Žitava. Host'ovský potok pramení v obci Host'ová, v obci Veľké Chyndice tečie mimo intravilánu a južne od neho priberá z ľavej strany **Chyndický potok** (vodný tok VI. rádu), ktorý odvodňuje východnú časť územia obce.

Obec zaraďujeme do hydrogeologického regiónu „neogén Žitavskej pahorkatiny“. Podľa typu priepustnosti horninového prostredia je pre Veľké Chyndice charakteristická medzizrnová a medzizrnovo-puklinová priepustnosť. Z hľadiska kvality **podzemných vôd** sú vody v obci zaraďované do štyroch tried kvality vody. Plošne najväčšia časť tohto územia vykazuje triedu kvality H – podzemné vody najhoršej triedy kvality, obsahujú nadlimitné koncentrácie dusičnanov, rozpustené látky, ChSKMn, Fe, Mn, PO₄, Cl a na druhej strane nízke obsahy rozpusteného kyslíka. V južnom cípe územia sa obmedzene vyskytujú podzemné vody triedy kvality C – podzemné vody dobrej kvality, zistené boli nízke obsahy rozpusteného kyslíka, príp. zvýšené koncentrácie ChSKMn, Mn. Vo východnej časti obce v lokalite Chrastie sa vyskytujú podzemné vody triedy kvality B - podzemné vody veľmi dobrej kvality, zistené boli nízke obsahy rozpusteného kyslíka, príp. zvýšené koncentrácie ChSKMn, po jednoduchej úprave vhodné pre pitné účely. V severovýchodnej časti obce zaraďujeme podzemné vody do triedy kvality F - podzemné vody so zhoršenou kvalitou, charakteristické sú predovšetkým nadlimitnými koncentraciami dusičnanov z poľnohospodárskej.

Pôdy

Hnedozeme sú dominantným **pôdnym typom** v obci Veľké Chyndice. Vyskytujú sa v subtypoch hnedozem typická na sprašiach, hnedozem luvizemná na sprašových hlinách a vo východnej časti obce regozem a hnedozem erodovaná na sprašiach. V juhozápadnej časti hnedozem pseudoglejová a hnedozem erodovaná. Ojedinelý je výskyt **černoziemí** (v subtype typická a černoziem hnedozemná) na juhozápade a západe územia. Pozdĺž vodných tokov sa nachádzajú **čiernice** pseudoglejové ťažké.

Dominantným **pôdnym druhom** v obci, určeným na základe zrnitosti pôdy, sú hlinité – stredne ťažké pôdy, s ojedinelým výskytom ílovitohlinitých - ťažkých pôd v okolí vodných tokov. Na základe hĺbky a skeletnatosti pôd sa na stanovenom území vyskytujú prevažne pôdy hlboké, bez skeletu.

Rastlinstvo

Z hľadiska **fyto geografického členenia** leží územie obce v oblasti panónskej flóry (obvod eupanónskej xerothermnej flóry, okres Podunajská nížina). Fyto geograficko-vegetačné začlenenie územia obce znázorňuje tab. 3.

Tab. 3 - Fyto geograficko-vegetačné členenie obce Veľké Chyndice

podzóna	oblasť	okres
dubová - nížinná	pahorkatinná	Žitavská pahorkatina

Zdroj: Plesník, 2002

Potenciálnu vegetáciu by za súčasných klimatických, hydrologických a pôdných pomerov bez ďalšieho vplyvu človeka na území Veľkých Chyndíc tvorili tri typy spoločenstiev. V povodí Host'ovského potoka a dolného toku Chyndického potoka by sa vyskytovali dubovo-brestovo-jaseňové lesy (*Ulmenion*), tzv. tvrdé lužné lesy, ktoré by lemovalo najrozšírenejšie spoločenstvo dubovo-hrabových lesov karpatských (*Carici pilosae-Carpinenion*). Ojedinele by sa vo vyššie položených miestach na juhozápade v lokalitách Horný a Dolný Jaseň a na východe územia v lokalitách Chrastie a Za vinicami vyskytovali dubovo-cerové lesy (*Quercetum petraeae-cerris*).

Na reálnu vegetáciu obce Veľké Chyndice vplýva fakt, že takmer 93,3 % z celkovej rozlohy tvorí poľnohospodárska pôda (470,97 ha) a v obci nie sú evidované žiadne lesné pozemky. Popri vodných tokoch sa vyskytujú zvyšково dubovo-brestovo-jaseňové lesy

(*Ulmion*) - tzv. tvrdé lužné lesy, s prevládajúcou drevinou dubom letným (*Quercus robur*), brestom hrabolitým (*Ulmus minor*) a jaseňom úzkolistým (*Fraxinus angustifolia*). V časti obce, ktorá bola premenená na kultúrnu step, sa vyskytujú rôzne ruderalne biotopy (napr. intenzívne obhospodarované polia, úhory a extenzívne ohospodarované polia, nitrofilná vegetácia mimo sídiel a pod.).

Živočíšstvo

V rámci terestrického biocyklu **zoogeografického začlenenia** zaraďujeme obec Veľké Chyndice do panónskeho úseku provincie stepí. V rámci limnického biocyklu patrí celé územie do pontokaspickej provincie – do podunajského okresu – stredoslovenská časť.

Vzhľadom na absenciu lesných spoločenstiev dominuje v obci **živočíšstvo polí a lúk** a **živočíšstvo záhrad**. V biotope polí a lúk sa vyskytujú druhy: napr. hraboš poľný (*Microtus arvalis*), zajac poľný (*Lepus europaeus*), vrana túlavá (*Corvus corone*), hrdlička poľná (*Streptopelia turtur*). **Živočíšstvo záhrad** reprezentuje sýkorka uhliarka (*Parus ater*), drozd čierny (*Turdus merula*), jež východný (*Erinaceus concolor*), lasica myšožravá (*Mustela nivalis*), sojka škriekavá (*Garrulus glandarius*); **živočíšstvo vôd** lieň (*Tinca tinca*), kačica divá (*Anas platyrhynchos*), užovka fíkaná (*Natrix tessellata*); **živočíšstvo ľudských obydlií** myš domová (*Mus musculus*), vrabec domový (*Passer domesticus*), hrdlička záhradná (*Streptopelia decaocto*), holub hrivnák (*Columba palumbus*) a i.

Ochrana prírody a krajiny

Z hľadiska ochrany prírody a krajiny v rámci národnej siete ako aj v rámci európskej sústavy chránených území NATURA 2000 sa v obci nenachádza žiadne chránené územie.

1.1.3 Z HISTÓRIE OBCE

Územie obce bolo osídlené už od staršieho praveku i keď prvá písomná zmienka o obci Veľké Chyndice pochádza z roku 1234, kedy sa obec spomína pod názvom Hynd – obec kráľovských dvorníkov a sietiarov, neskôr aj rybárov. Názov obce sa postupne vyvíjal (Hynd – 1268, Naghynd – 1470, Hindicze – 1773, Veľké Hyndice – 1920, Veľké Chyndice – 1948) (Vlastivedný slovník obcí na Slovensku : III. diel, 1978).

Od 13. storočia patrila obec pod správu panstva Jelenec (rod. Forgáčovcov). V tomto storočí bol postavený pôvodný jednolodový románsky kostolík s pretiahnutou polkruhovou apsidou, ktorý bol zasvätený Narodeniu Panny Márie. Na vývin obce mali vplyv aj turecké vpády, v roku 1575 bola obec vypálená. V rokoch 1735 – 1750 bol pôvodne románsky kostol prestavaný v barokovom štýle. V 18. stor. prešla obec pod správu panstva Paluškovcov. Obyvatelia obce sa začali v tomto období zaoberať aj vinohradníctvom. Obec Veľké Chyndice bola v rokoch 1939 – 1945 pripojená k Maďarsku a v roku 1975 bola zlúčená s obcou Malé Chyndice pod jednu obec s názvom Chyndice. 1. 2. 1992 sa obec rozdelila na Veľké Chyndice a Malé Chyndice. Detailnejšie je nielen novodobá história obce spracovaná v monografii obce „Veľké Chyndice“ (Trubíni a kol, 2018), ako aj na oficiálnej webovej stránke obce.

1.1.4 DEMOGRAFICKÉ POMERY

Súčasný stav demografického potenciálu je výsledkom dlhodobého populačného a hospodárskeho vývoja obce. Je hlavným predpokladom rozvoja obce Veľké Chyndice. Prejavuje sa vo viacerých demografických špecifikách, ktoré pôsobia na vývoj jej ľudských zdrojov. Základné demografické ukazovatele obce Veľké Chyndice sú dokumentované v tab. 4.

Obec dosahuje pomerne nízku hustotu obyvateľov na 1 km², ktorá má hodnotu 66,65 obyvateľov na km², čo je silne pod priemerom okresu Nitra (189,14 obyvateľov na km²) ale i Nitrianskeho samosprávneho kraja (106,52 obyvateľov/km²) a Slovenskej republiky (110,98 obyvateľov/km²).

Tab. 4 - Základné demografické ukazovatele obce Veľké Chyndice

Územie	Plocha v km ²	Počet obyvateľov				Index rastu		Hustota zaľudnenia na km ²
		r. 2001	r. 2011	r. 2021	z toho ženy	2011/ 2001	2021/ 2011	
Veľké Chyndice	5,05	353	306	335	166	86,69	109,48	66,65
okres Nitra	877,07	163513	159422	164580	84643	97,50	103,24	189,14
Nitriansky samosprávny kraj	6343,73	712860	689564	673547	345078	96,73	97,68	106,52
SR	49034,07	5402715	5404322	5434712	2776809	100,03	100,56	110,98

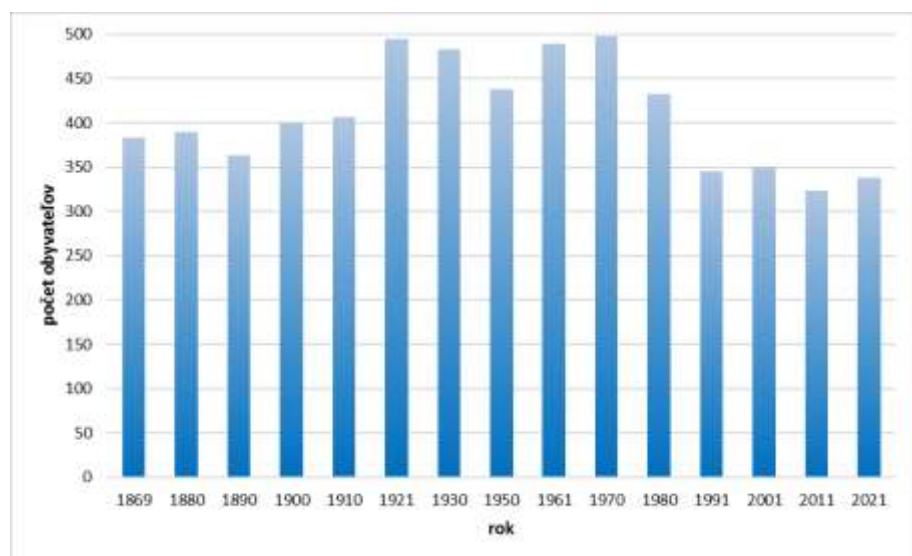
Zdroj: Sčítanie obyvateľov, domov a bytov 2001, 2011, ŠÚ SR, 2022

1.1.4.1 Vývoj počtu obyvateľstva

Vývoj počtu obyvateľstva obce Veľké Chyndice (tab. 5, graf 1) bol nerovnomerný, charakteristický striedaním obdobia rastu s obdobím poklesu. Obdobie od prvého oficiálneho sčítania ľudu (r. 1869) do r. 1880 sa vyznačovalo miernym rastom obyvateľstva, ktorý v r. 1890 vystriedal pokles počtu obyvateľov z 389 na 363 osôb. Od r. 1900 do r. 1921 sledujeme nárast počtu obyvateľov o 95 osôb, tzn. o 123,75 %. Po ňom nasledoval pokles v období svetových vojen na 438 osôb (r. 1950), ktorý vystriedal nárast počtu obyvateľov v 70-ych rokoch 20. stor., kedy bol zaznamenaný najvyšší stav počas celého obdobia (498 obyvateľov). V ďalšom období sledujeme opäť pokles počtu obyvateľov, ktorý v roku 1991 dosiahol stav 345 osôb. V roku 2001 počet obyvateľov mierne narástol na 350 osôb a následne v roku 2011 opäť poklesol o 27 osôb, čím dosiahol historické minimum v počte 323 osôb. V súčasnosti obec Veľké Chyndice s počtom obyvateľov 338 osôb (k 1.1. 2021) patrí k malým obciam okresu Nitra.

Tab. 5 a graf 1 - Vývoj počtu obyvateľov obce Veľké Chyndice podľa sčítaní obyvateľov (r. 1869 - 2021)

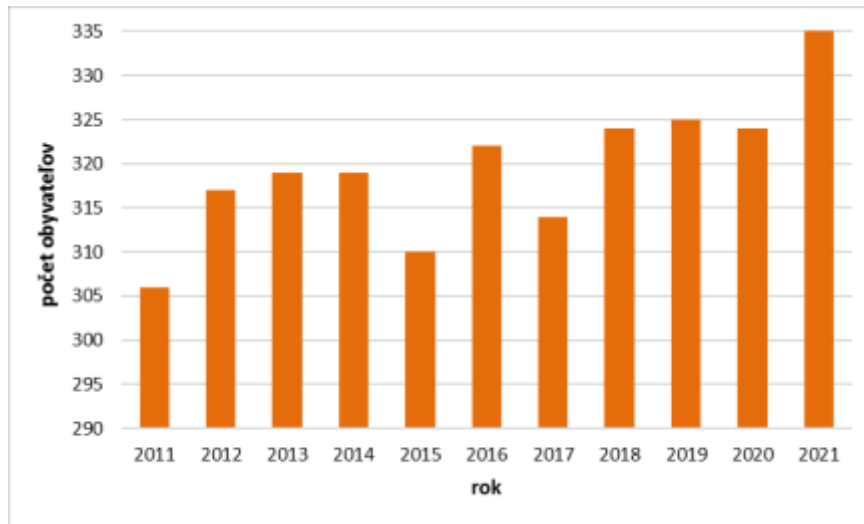
Rok	Počet obyvateľov
1869	383
1880	389
1890	363
1900	400
1910	406
1921	495
1930	483
1950	438
1961	489
1970	498
1980	433
1991	345
2001	350
2011	323
2021	338



Zdroj: Retrospektívny lexikón obcí 1850-1970, Sčítanie obyvateľov, domov a bytov, 1980, 1991, 2001, 2011, ŠÚ SR, 2022, spracované autorkami

Nerovnomerný vývoj obyvateľov pokračoval aj po roku 2011. Možno v ňom sledovať (tab. 6, graf 2) obdobie rastu (o 13 osôb) do roku 2013, po ktorom nasleduje stagnácia v r. 2014. V r. 2015 došlo k poklesu počtu obyvateľov na 310 osôb a v nasledujúcom roku opäť k nárastu na 322 obyvateľov. V ďalšom roku sledujeme opäť pokles na 314 obyvateľov. V r. 2018 až 2020 bol počet obyvateľov pomerne stabilný a dosahoval 324, resp. 325 obyvateľov. K r. 2021 zaznamenávame mierny nárast počtu obyvateľov na 335 osôb.

Graf 2 - Vývoj počtu obyvateľov obce Veľké Chyndice v období rokov 2011 - 2021



Zdroj: ŠÚ SR, 2022, spracované autorkami

Medziročný index rastu (tab. 6), ktorý dokumentuje tento nerovnomerný vývoj dosiahol najnižšiu hodnotu 97,18 % v r. 2015, čím nastal pokles o 9 osôb oproti roku 2014. Naopak najvyššia hodnota medziročného indexu rastu bola sledovaná v roku 2016 pri hodnote 103,87 %, čo znamenalo nárast počtu obyvateľov o 12 osôb.

Tab. 6 - Vývoj počtu obyvateľov a medziročného indexu rastu/poklesu obyvateľov v obci Veľké Chyndice v období rokov 2011 - 2021

Rok	2011	2012	2013	2014	2015	2016	2017	2018	2019	2020	2021
	Počet obyvateľov										
Veľké Chyndice	306	317	319	319	310	322	314	324	325	324	335
Územie	Medziročný index rastu/poklesu										
Veľké Chyndice	100,00	103,59	100,63	100,00	97,18	103,87	97,52	103,18	100,31	99,69	103,40
okres Nitra	100,00	100,21	100,17	100,13	100,09	100,26	100,14	100,26	100,15	99,89	101,91
NSK	100,00	99,83	99,75	99,75	99,65	99,74	99,69	99,70	99,65	99,59	100,30
SR	100,00	100,12	100,09	100,10	100,09	100,17	100,14	100,13	100,14	100,03	99,54

Zdroj: ŠÚ SR, 2022, spracované autorkami

1.1.4.2 Dynamika obyvateľstva

Vývoj počtu obyvateľov je výsledkom celkového pohybu obyvateľstva, tzn. prirodzenej a migračnej mobility. V roku 2021 sa celkový pohyb obyvateľstva prejavil celkovým úbytkom obyvateľov v hodnote -29,13 ‰ (tab. 4).

Tab. 4 - Pohyb obyvateľstva obce Veľké Chyndice (r. 2021)

Územie	Natalita		Mortalita		Prirodzený prírastok/úbytok		Imigrácia		Emigrácia		Migračný prírastok/úbytok		Celkový prírastok/úbytok	
	abs.	‰	abs.	‰	abs.	‰	abs.	‰	abs.	‰	abs.	‰	abs.	‰
Veľké Chyndice	3	8,98	12	35,93	-9	-26,95	7	20,96	1	2,99	6	17,96	-3	-8,98
okres Nitra	1602	9,74	2200	13,38	-598	-3,64	1605	9,76	1215	7,34	390	2,37	-208	-1,27
NSK	6000	8,89	10514	15,58	-4514	-6,69	3468	5,14	3307	4,90	161	0,24	-4353	-6,45
SR	56565	10,40	73461	13,51	-16896	-3,11	5733	1,05	3395	0,62	2338	0,43	-14558	-2,68

Zdroj: ŠÚ SR, 2022, spracované autorkami

Prirodzený pohyb je tvorený dvomi základnými procesmi – narodením a zomretím. Vývoj natality mal od roku 2011 kolísavý trend (tab. 5 a graf 3). Priemerne sa v sledovanom období rokov 2011 až 2021 každoročne narodili 3 deti. Najväčší počet detí (7) sa narodil v roku 2016, naopak 1 dieťa sa narodilo v roku 2020. Za celé sledované obdobie rokov 2011 až 2021 sa v obci narodilo 37 detí.

Počet živonarodených detí prepočítaných na 1000 obyvateľov stredného stavu vyjadruje hrubá miera živorodenosti, ktorá sa pohybovala v rozpätí 3,11 ‰ (r. 2020) až po 22,51 ‰ (r. 2016). V roku 2021 dosiahla hodnotu 8,98 ‰. V obci sa narodí o 1 dieťa menej v prepočte na 1000 obyvateľov ako v okrese Nitra (9,74 ‰), rovnako ako v NSK (8,89 ‰) a o 2 menej ako v Slovenskej republike (10,40 ‰). Samotná natalita je výrazne prepojená so súčasným trendom v demografickom správaní sa mladého obyvateľstva, u ktorého sa pôrodnosť žien posúva do vyšších vekových kategórií pri nižšom počte plánovaných detí (1 až 2).

Tab. 5 - Vývoj živonarodených detí v obci Veľké Chyndice v období rokov 2011 - 2021

Územie	m. j.	Rok										
		2011	2012	2013	2014	2015	2016	2017	2018	2019	2020	2021
Veľké Chyndice	abs.	3	4	2	4	3	7	2	5	3	1	3
	‰	9,84	13,03	6,43	12,38	9,55	22,51	6,29	15,43	9,32	3,11	8,98
okres Nitra	‰	10,27	9,63	9,65	9,97	9,88	10,31	10,08	10,59	10,21	10,14	9,74
NSK	‰	9,67	8,72	8,47	8,82	8,60	9,06	9,17	8,88	8,99	8,67	8,89
SR	‰	11,27	10,27	10,13	10,16	10,26	10,60	10,66	10,59	10,46	10,38	10,40

Zdroj: ŠÚ SR, 2022, spracované autorkami

Druhým základným pohybom v prirodzenom pohybe je úmrtnosť, ktorá sa podpisuje na znižovaní počtu obyvateľov (tab. 6, graf 3).

Tab. 6 - Vývoj mortality (zomretých) v obci Veľké Chyndice v období rokov 2011 - 2021

Územie	m. j.	Rok										
		2010	2011	2012	2013	2014	2015	2016	2017	2018	2019	2020
Veľké Chyndice	abs.	4	4	1	2	8	3	4	8	2	4	12
	‰	13,12	13,03	3,22	6,19	25,48	9,65	12,58	24,69	6,21	12,42	35,93
okres Nitra	‰	9,65	9,81	9,62	9,99	10,30	10,00	9,74	10,46	10,20	11,96	13,38
NSK	‰	10,98	11,17	10,97	11,14	11,45	11,13	11,37	11,43	11,19	12,45	15,58
SR	‰	9,62	9,70	9,63	9,48	9,93	9,64	9,92	9,97	9,76	10,82	13,51

Zdroj: ŠÚ SR, 2022, spracované autorkami

V sledovanom období v obci zomrelo 52 obyvateľov. Najväčšia úmrtnosť bola v rokoch 2012, 2013, 2019 a 2021, kedy zomrelo po 7 osôb. Najmenšia úmrtnosť bola zaznamenaná v roku 2021, kedy zomrelo 12 osôb. Vyššia úmrtnosť bola sledovaná aj v rokoch 2018 a 2015, kedy zomrelo po 8 osôb. Vyššia úmrtnosť sa viaže na vyššie vekové kategórie obyvateľov obce. Hrubá miera úmrtnosti v období rokov 2011 až 2021 sa pohybuje v rozpätí 3,22 ‰ (r. 2013) po 35,93 ‰ (r. 2021). V roku 2021 zomrelo aj na následky pandémie Covid-19 v obci 12 osôb, čo predstavuje 35,93 ‰. Miera úmrtnosti v obci dosahuje nadpriemernú úroveň v porovnaní s okresom Nitra (13,38 ‰), Nitrianskym samosprávnym krajom (15,58 ‰) a Slovenska (13,51 ‰).

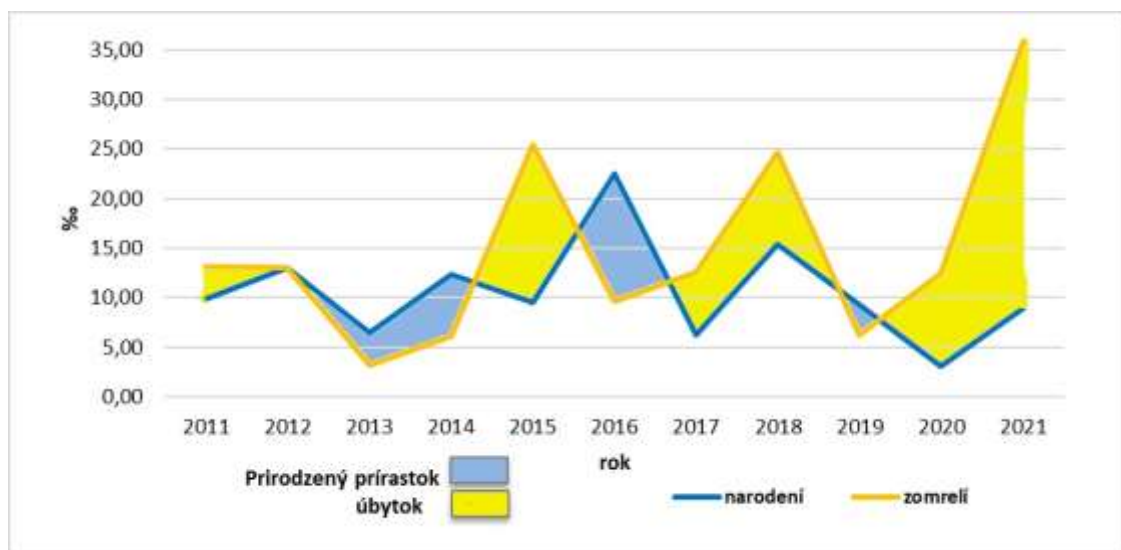
V bilancii prirodzeného pohybu obyvateľov obce (tab. 7, graf 3) sa prejavuje úbytok obyvateľov, spôsobený prevládajúcou úmrtnosťou nad pôrodnosťou, čo je charakteristické pre takmer celé obdobie okrem rokov 2014 a 2017, kedy boli dosiahnuté kladné hodnoty prirodzeného pohybu, čo znamená, že počet narodených detí prevýšil počet zomrelých osôb. Nulová hodnota prirodzeného pohybu, pri ktorej bol vyrovnaný počet živonarodených a zomrelých, bol v rokoch 2015 a 2018. Najvyšší prirodzený prírastok obyvateľov bol v r. 2014 v hodnote 13,76 ‰. Najnižší prirodzený úbytok obyvateľov obce bol v roku 2013, kedy dosiahol -32,56 ‰. V roku 2021 prirodzený úbytok obyvateľov dosiahol hodnotu -4 osoby. V prepočte na 1000 obyvateľov dosiahol tak prirodzený úbytok v r. 2021 hodnotu -19,42 ‰, čo je výrazne negatívnejšia hodnota ako má populácia okresu Zlaté Moravce (-4,27 ‰) a NSK (-6,69 ‰) ale Slovenska (-3,11 ‰).

Tab. 7 - Vývoj prirodzeného prírastku (úbytku) obyvateľstva obce Veľké Chyndice v rokoch 2011 - 2021

Územie	m. j.	Rok										
		2011	2012	2013	2014	2015	2016	2017	2018	2019	2020	2021
Veľké Chyndice	abs.	-1	0	1	2	-5	4	-2	-3	1	-3	-9
	‰	-3,28	0,00	3,22	6,19	-15,92	12,86	-6,29	-9,26	3,11	-9,32	-26,95
okres Nitra	‰	0,62	-0,19	0,03	-0,02	-0,42	0,31	0,34	0,13	0,01	-1,82	-3,64
NSK	‰	-1,32	-2,44	-2,50	-2,33	-2,85	-2,07	-2,20	-2,54	-2,20	-3,78	-6,69
SR	‰	1,65	0,57	0,51	0,68	0,33	0,96	0,75	0,61	0,70	-0,45	-3,11

Zdroj: ŠÚ SR, 2022, spracované autorkami

Graf 3 - Vývoj prirodzeného pohybu obyvateľstva obce Veľké Chyndice (r. 2011 - 2021)



Zdroj: ŠÚ SR, 2022, spracované autorkami

Program hospodárskeho rozvoja a sociálneho rozvoja obce Veľké Chyndice 2021 – 2027
(s výhľadom do roku 2030)

Počet obyvateľov je ovplyvňovaný aj zmenou trvalého bydliska – **migračnou mobilitou**, ktorá je výsledkom imigrácie (prist'ahovaných) a emigrácie (vyst'ahovaných), ktoré sa podpisujú na jeho raste, resp. poklese.

Za obdobie rokov 2011 - 2021 sa do obce prist'ahovalo 91 obyvateľov (tab. 8, graf 4). Najväčšia imigrácia bola v roku 2012, kedy sa do obce prist'ahovala 16 osôb. Rozpätie prist'ahovania bolo od 2 osôb (r. 2014) do 16 osôb (r. 2012).

Tab. 8 - Vývoj prist'ahovaných obyvateľov do obce Veľké Chyndice (r. 2011 - 2021)

Územie	m. j.	Rok										
		2011	2012	2013	2014	2015	2016	2017	2018	2019	2020	2021
Veľké Chyndice	abs.	8	16	8	2	3	14	3	15	8	7	7
	‰	26,23	52,12	25,72	6,19	9,55	45,02	9,43	46,30	24,85	21,74	20,96
okres Nitra	‰	8,64	8,43	8,33	8,68	8,94	10,63	9,44	10,91	9,67	7,87	9,76
NSK	‰	4,64	4,97	4,59	4,78	4,57	5,05	4,71	5,16	4,67	4,30	5,14
SR	‰	0,90	1,00	0,95	0,99	1,29	1,42	1,32	1,33	1,29	1,24	1,05

Zdroj: ŠÚ SR, 2022, spracované autorkami

V roku 2021 počet prist'ahovaných tvorilo 7 osôb, čo predstavovalo 20,96 ‰. Táto hrubá miera imigrácie umožňuje porovnanie strednej hodnoty populácie obce Veľké Chyndice s populáciami okresu Nitra, Nitrianskym samosprávnym krajom ale i s populáciou Slovenska. V prepočte na 1000 obyvateľov sa do obce prist'ahuje o 11 obyvateľov viac ako do okresu Nitra, o 16 osôb viac ako do NSK a až o 20 obyvateľov viac na 1000 obyvateľov slovenskej populácie.

Druhým ukazovateľom migračnej mobility je emigrácia. Dosahuje nižšie hodnoty ako imigrácia. Celkovo sa za obdobie rokov 2011 - 2021 z obce vyst'ahovalo 61 obyvateľov. Rozpätie vyst'ahovania bolo od 1 osoby (r. 2021) do 9 osôb v roku 2017. V roku 2021 sa z obce vyst'ahovala 1 osoba. Vývoj emigrácie z obce zobrazuje tab. 9 a graf 4.

Tab. 9 - Vývoj vyst'ahovaných obyvateľov z obce Veľké Chyndice (r. 2011 - 2021)

Územie	m. j.	Rok										
		2011	2012	2013	2014	2015	2016	2017	2018	2019	2020	2021
Veľké Chyndice	abs.	7	5	7	4	7	6	9	2	8	5	1
	‰	22,95	16,29	22,51	12,38	22,29	19,29	28,30	6,17	24,85	15,53	2,99
okres Nitra	‰	6,65	6,11	6,61	7,40	7,65	8,37	8,33	8,46	8,21	7,16	7,39
NSK	‰	4,40	4,21	4,61	4,99	5,23	5,55	5,58	5,60	5,97	4,67	4,90
SR	‰	0,35	0,37	0,51	0,67	0,71	0,70	0,64	0,61	0,62	0,45	0,62

Zdroj: ŠÚ SR, 2022, spracované autorkami

V prepočte na 1000 obyvateľov sa emigrácia pohybuje v rozpätí od 2,99 ‰ (r. 2021) do 28,30 ‰ (r. 2017). V roku 2021 bola hrubá miera emigrácie nižšia ako v okrese Nitra (7,39 ‰), NSK (4,90 ‰) ale vyššia ako v SR (0,62 ‰).

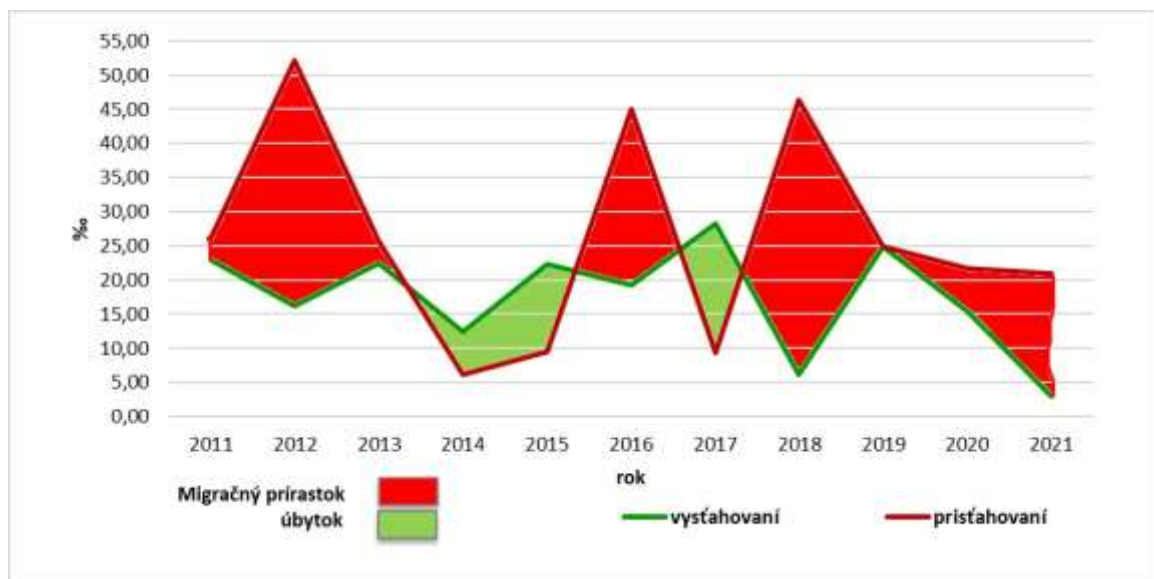
Na základe imigračnej a emigračnej mobility je možno obec charakterizovať ako obec s kladným migračným saldom (tab. 10, graf 4). Za dané obdobie r. 2011 až 2021 sa do obce prist'ahovalo 91 obyvateľov a zároveň sa z nej odsťahovalo 61 obyvateľov. Pozitívne migračné saldo v obci bolo zaznamenané v siedmich rokoch z jedenástich. Migračný úbytok bol v roku 2014 a predstavoval -2 obyvateľov, v roku 2015 pri počte -4 osoby a roku 2017 pri počte -6 osôb. Najvyšší migračný prírastok bol v roku 2018, kedy sa do obce prist'ahovali 13 obyvatelia. V roku 2021 bolo migračné saldo 6 osôb, tzn. 17,96 ‰. V porovnaní okresom Nitra (‰), NSK (-0,24 ‰) a SR (0,43 ‰) má obec výrazne pozitívnejší vývoj.

Tab. 10 - Vývoj migračného prírastku (úbytku) obyvateľstva obce Veľké Chyndice v rokoch 2011 - 2021

Územie	m. j.	Rok										
		2011	2012	2013	2014	2015	2016	2017	2018	2019	2020	2021
Veľké Chyndice	abs.	1	11	1	-2	-4	8	-6	13	0	2	6
	‰	3,28	35,83	3,22	-6,19	-12,74	25,72	-18,87	40,12	0,00	6,21	17,96
okres Nitra	‰	2,00	2,31	1,71	1,27	1,29	2,26	1,11	2,45	1,46	0,71	2,37
NSK	‰	0,23	0,75	-0,03	-0,21	-0,66	-0,49	-0,87	-0,44	-1,31	-0,37	0,24
SR	‰	0,55	0,63	0,44	0,32	0,58	0,72	0,68	0,73	0,67	0,80	0,43

Zdroj: ŠÚ SR, 2022, spracované autorkami

Graf 4 - Vývoj migračného salda obyvateľov obce Veľké Chyndice (r. 2011 - 2021)



Zdroj: ŠÚ SR, 2022, spracované autorkami

Vývoj celkového pohybu obyvateľstva v období rokov 2011 - 2021 nadobúdala v obci pozitívne ale i negatívne hodnoty. Na začiatku sledovaného obdobia v rokoch 2011 - 2012 zaznamenávame nulový celkový pohyb, nasleduje celkový prírastok obyvateľstva, ktorý ku koncu obdobia vystriedal celkový úbytok obyvateľstva, ktorý bol podmienený najmä negatívnymi hodnotami prirodzeného pohybu (tab. 11, graf 5).

Tab. 11 - Vývoj celkového prírastku (úbytku) obyvateľov obce Veľké Chyndice v rokoch 2011 - 2021

Územie	m. j.	Rok										
		2011	2012	2013	2014	2015	2016	2017	2018	2019	2020	2021
Veľké Chyndice	abs.	0	11	2	0	-9	12	-8	10	1	-1	-3
	‰	0,00	35,83	6,43	0,00	-28,66	38,59	-25,16	30,86	3,11	-3,11	-8,98
okres Nitra	‰	2,62	2,13	1,75	1,26	0,87	2,57	1,44	2,58	1,47	-1,11	-1,27
NSK	‰	0,23	0,75	-0,03	-0,21	-0,66	-0,49	-0,87	-0,44	-1,31	-0,37	0,24
SR	‰	2,20	1,21	0,95	1,00	0,90	1,67	1,43	1,34	1,37	0,35	-2,68

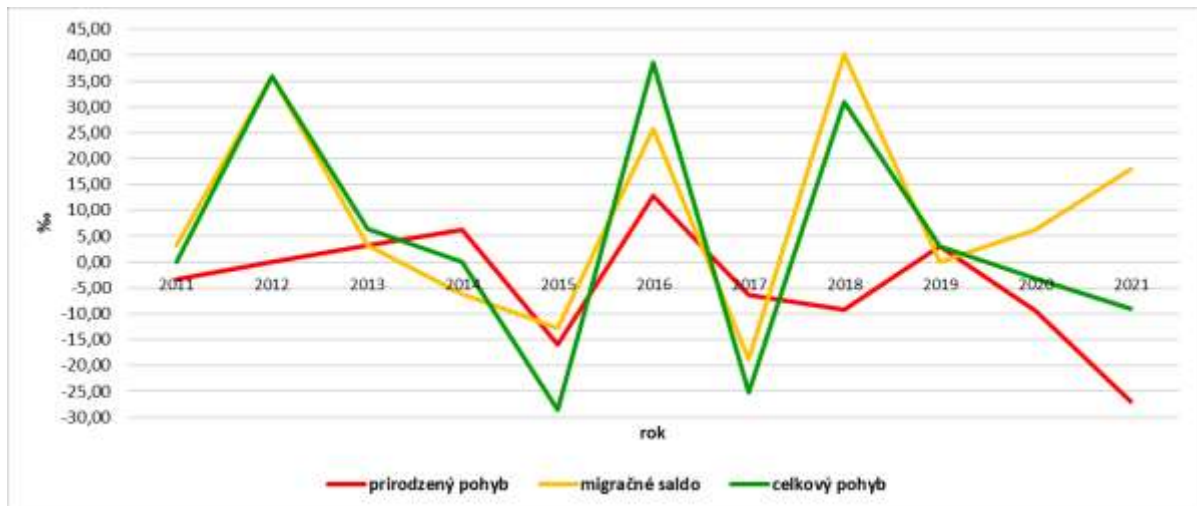
Zdroj: ŠÚ SR, 2022, spracované autorkami

Program hospodárskeho rozvoja a sociálneho rozvoja obce Veľké Chyndice 2021 – 2027
(s výhľadom do roku 2030)

Počas celého sledovaného obdobia sa tak celkový pohyb obyvateľstva pohyboval v rozpätí -3 osoby (-8,98 ‰) po 12 osôb (38,59 ‰). V roku 2021 sledujeme v obci celkový úbytok obyvateľstva v počte -3 osoby, tzn. -8,98 ‰.

V porovnaní okresom Nitra (-1,27 ‰), NSK (0,24 ‰) a SR (-2,68 ‰) mala obec negatívnejší stav v roku 2021. Súčasná veková štruktúra populácie ako i jej mobilita neumožňuje populácii obce rásť z vnútorných zdrojov, a preto je potrebné klásť väčší dôraz na vytváranie podmienok pre udržanie, resp. prítiahnutie mladého obyvateľstva do obce.

Graf 5 - Vývoj základných ukazovateľov pohybu obyvateľov obce Veľké Chyndice v rokoch 2011 - 2021



Zdroj: ŠÚ SR, 2022, spracované autorkami

Na vývoj počtu obyvateľov vplývajú i ďalšie demografické javy ako sú sobášnosť a rozvodovosť. Sobášnosť (tab. 12) vykazuje kolísavé hodnoty, ktoré sa pohybujú v rozpätí od 0 (r. 2020) po 3 (r. 2016 a 2021). V roku 2021 manželstvo uzatvorilo 3 dvojice (8,98 ‰). Priemerné hodnoty sobášnosti sú v obci vyššie v porovnaní s priemernými hodnotami sobášnosti v okrese Nitra (4,65 ‰), NSK (4,49 ‰) a SR (4,85 ‰).

Tab. 12 - Vývoj počtu sobášov obyvateľov obce Veľké Chyndice v období rokov 2011 - 2021

Územie	m. j.	Rok										
		2011	2012	2013	2014	2015	2016	2017	2018	2019	2020	2021
Veľké Chyndice	abs.	2	2	1	1	1	3	2	1	1	0	3
	‰	6,56	6,52	3,22	3,10	3,19	9,65	6,29	3,09	3,11	0,00	8,98
okres Nitra	‰	4,66	4,58	4,69	4,97	5,34	5,50	5,73	6,00	5,54	4,25	4,65
NSK	‰	4,23	4,25	4,37	4,62	4,86	5,02	5,42	5,42	5,02	4,04	4,49
SR	‰	4,75	4,81	4,71	4,94	5,31	5,51	5,76	5,73	5,44	4,35	4,85

Zdroj: ŠÚ SR, 2022, spracované autorkami

Kým sobášnosť je pozitívny jav, rozvodovosť je negatívny jav, ktorý vedie k rozpadu rodiny. Počet rozvodov v obci je minimálny a vo väčšine rokov nulový. Za celé sledované obdobie bolo evidovaných iba 7 rozvodov s najvyšším počtom v r. 2011 (3 rozvody). V roku 2021 bola hrubá miera rozvodovosti 0,00 ‰, čo je s porovnaním okresom Nitra (1,68 ‰), NSK (1,54 ‰) a SR (1,50 ‰) podstatne priaznivejšia situácia (tab. 13)

Tab. 13 - Vývoj rozvodovosti obyvateľov obce Veľké Chyndice v období rokov 2011 - 2021

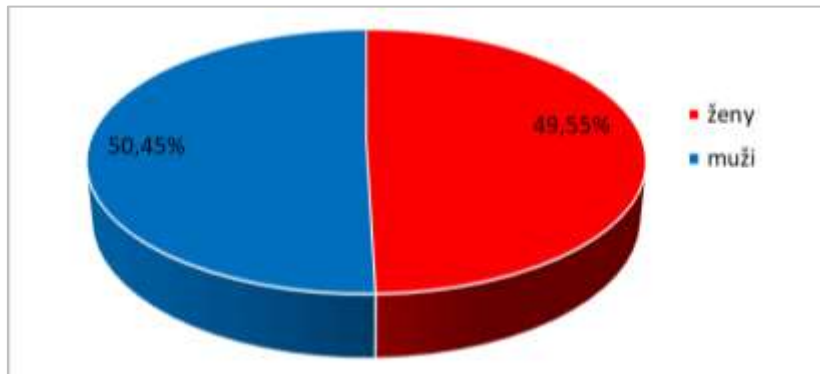
Územie	m. j.	Rok										
		2011	2012	2013	2014	2015	2016	2017	2018	2019	2020	2021
Veľké Chyndice	abs.	3	1	1	0	0	0	0	1	1	0	0
	%	9,84	3,26	3,22	0,00	0,00	0,00	0,00	3,09	3,11	0,00	0,00
okres Nitra	%	2,30	2,37	2,38	1,86	1,98	2,09	2,05	2,04	1,95	1,74	1,68
NSK	%	2,21	2,18	2,23	2,04	1,90	1,95	1,91	1,93	1,88	1,70	1,54
SR	%	2,06	2,03	2,02	1,94	1,81	1,71	1,77	1,76	1,74	1,52	1,50

Zdroj: ŠÚ SR, 2022, spracované autorkami

1.1.4.3 Štruktúry obyvateľstva

K základným charakteristikám demografického potenciálu patrí jeho zloženie. V štruktúre obyvateľstva podľa pohlavia (tab. 1, graf 6) prevládajú v malej miere muži, ktorí sa na celkovej populácii obce podieľajú 50,45 % (r. 2021).

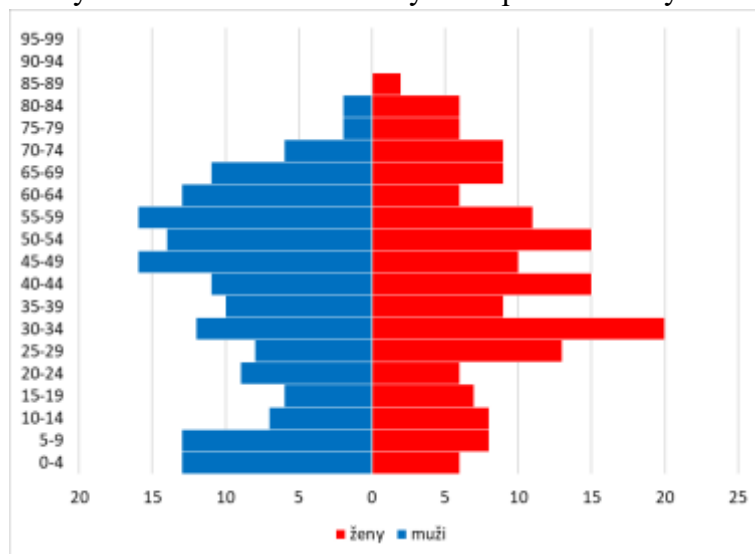
Graf 6 - Štruktúra obyvateľstva obce Veľké Chyndice podľa pohlavia (r. 2021)



Zdroj: ŠÚ SR, 2022, spracované autorkami

Muži dominujú v mladších a stredných vekových skupinách, naopak ženy majú silnejšie zastúpenie vo vyšších vekových kategóriách, lebo sa dožívajú vyššieho veku (graf 7).

Graf 7 - Štruktúra obyvateľstva obce Veľké Chyndice podľa vekových skupín (r. 2021)



Zdroj: Sčítanie obyvateľov, domov a bytov, 2021, spracované autorkami

Vzhľadom na zastúpenie jednotlivých vekových skupín môžeme populáciu obce označiť ako regresívny typ, kedy sa najmenej obyvateľov vyskytuje v detskej zložke a naopak najviac v poreprodukčnej zložke. Populačné procesy charakterizuje klesajúci trend detskej zložky a v dlhšom časovom horizonte sa bude celkový počet obyvateľov znižovať, s čím sa spája starnutie populácie a zvyšuje sa ekonomická záťaž na celú populáciu obce.

Index feminity, udávajúci koľko žien pripadá na 1000 mužov, dosahuje v obci hodnotu 982,25.

Pri analýze ľudských zdrojov je dôležité sledovať vekovú štruktúru populácie podľa reprodukcie a produktivity. **Štruktúra obyvateľstva podľa reprodukcie** je tvorená tromi skupinami (tab. 14, graf 8). Predreprodukčný vek tvoria deti vo vekovej kategórii 0-14-roční, ktoré majú 16,42 % podiel na populácii obce. V reprodukčnom veku (15-49-roční) je 45,37 % populácie. V poreprodukčnom veku (50 a viac roční) je 2-krát viac obyvateľov (38,21 %) ako je detí v obci. Porovnanie dvoch zložiek populácie – predreprodukčnej a poreprodukčnej vekovej skupiny takisto poukazuje na regresívny typ populácie, ktorá svojou jednoduchou reprodukciou nedokáže zabezpečiť obnovu populácie z vlastných zdrojov, čo sa prejavuje aj v negatívnom prirodzenom prírastku počas viacerých rokov.

Obec má v porovnaní obyvateľstva poprodukčného veku s okresom Nitra (37,90 %), NSK (39,74 %) a SR (36,72 %) menej priaznivé hodnoty.

Tab. 14 - Veková štruktúra obyvateľov obce Veľké Chyndice podľa reprodukcie (r. 2021)

Územie	Predreprodukčný vek (0-14 rokov)		Reprodukčný vek (15-49 rokov)		Poprodukčný vek (50 a viac rokov)	
	abs.	%	abs.	%	abs.	%
Veľké Chyndice	55	16,42	152	45,37	128	38,21
okres Nitra	24823	15,08	77380	47,02	62377	37,90
NSK	93791	13,92	312077	46,33	267679	39,74
Slovenská republika	872796	16,06	2566500	47,22	1995416	36,72

Zdroj: ŠÚ SR, 2022, spracované autorkami

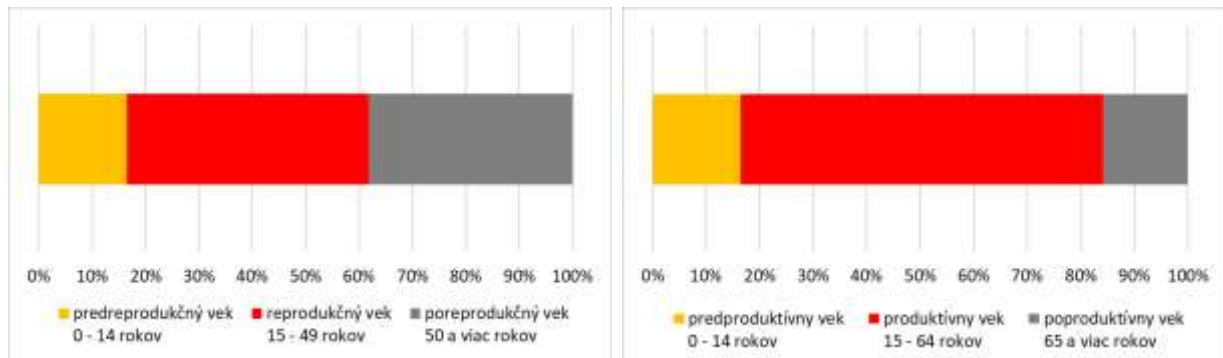
Pre obnovu pracovných zdrojov je dôležitá analýza **populácie podľa produktivity**. Najpočetnejšia skupina obyvateľstva je obyvateľstvo v produktívnom veku, ktorá dosahuje 67,76 % populácie obce. Predproduktívnu zložku obyvateľstva tvoria deti do 14 rokov, ktoré sa na celkovej populácii obce podieľajú 16,42 %. Obyvateľstvo v poproduktívnom veku dosahuje podiel 15,82 % (tab. 15 a graf 9). Vysoký podiel obyvateľstva v produktívnom veku poukazuje na starnutie obyvateľstva. Podiel obyvateľov v poproduktívnom veku síce dosahuje nižšiu priemernú hodnotu ako má okres Nitra (18,32 %), NSK (18,97 %) a SR (17,39 %) a v budúcnosti sa jeho podiel bude zvyšovať.

Tab. 15 - Veková štruktúra obyvateľov obce Veľké Chyndice (r. 2021)

Územie	Predproduktívny vek (0-14 rokov)		Produktívny vek (15-64 rokov)		Poproduktívny vek (65 a viac rokov)	
	abs.	%	abs.	%	abs.	%
Veľké Chyndice	55	16,42	227	67,76	53	15,82
okres Nitra	24823	15,08	109599	66,59	30158	18,32
NSK	93791	13,92	451983	67,10	127773	18,97
Slovenská republika	872796	16,06	3616958	66,55	944958	17,39

Zdroj: ŠÚ SR, 2022, spracované autorkami

Graf 8 a 9 - Veková štruktúra obyvateľstva obce Veľké Chyndice podľa reprodukcie a produktivity (r. 2021)



Zdroj: ŠÚ SR, 2022, spracované autorkami

Rastom podielu obyvateľstva produktívneho a poproduktívneho veku bude dochádzať k prehĺbovaniu procesu starnutia obyvateľstva. Túto situáciu v populácii dokumentujú i ďalšie vybrané demografické ukazovatele (tab. 16, graf 10).

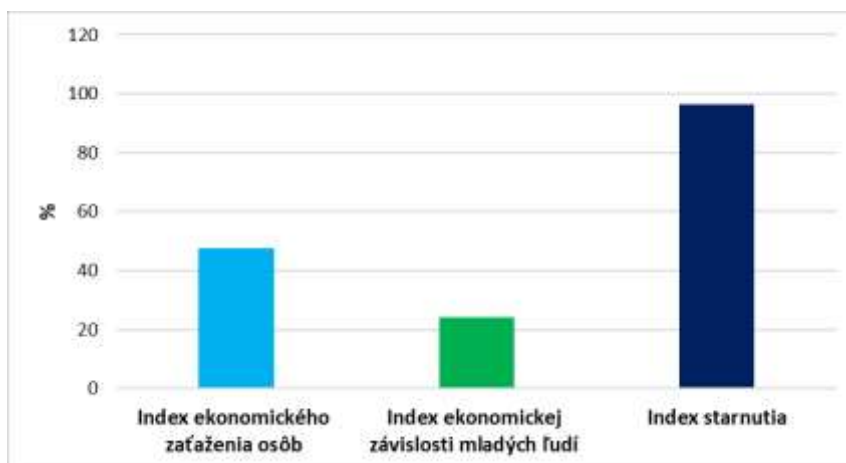
Tab. 16 - Vybrané demografické ukazovatele obce Veľké Chyndice (r. 2021)

Územie	Index starnutia v %	Index ekonomickej závislosti mladých ľudí v %	Index ekonomickeho zaťaženia osôb v %	Priemerný vek v rokoch
Veľké Chyndice	96,36	24,23	47,58	41,05
okres Nitra	121,49	22,65	50,17	42,28
NSK	136,23	20,75	49,02	43,13
SR	108,27	24,13	50,26	41,39

Zdroj: ŠÚ SR, 2022, spracované autorkami

Index starnutia, charakterizovaný pomerom počtu osôb poproduktívneho veku pripadajúcich na 100 obyvateľov 0-14-ročných, dosahuje hodnotu 96,36 %, čo poukazuje na mladšiu populáciu ako má okres Nitra (121,49 %), NSK (136,23 %) ale SR (108,27 %).

Graf 10 - Vybrané demografické ukazovatele obce Veľké Chyndice (r. 2021)



Zdroj: ŠÚ SR, 2022, spracované autorkami

Ďalším demografickým ukazovateľom je index ekonomickej závislosti mladých ľudí daný pomerom predproduktívneho veku k produktívnemu veku, ktorý dosahuje v obci

Program hospodárskeho rozvoja a sociálneho rozvoja obce Veľké Chyndice 2021 – 2027
(s výhľadom do roku 2030)

hodnotu 24,23 %, ktorá je vyššia ako slovenský priemer (24,13 %), krajský priemer (20,75 %) i okresný priemer (22,65 %).

Mierou hospodárskeho zaťaženia práceschopného obyvateľstva závislými osobami je index ekonomického zaťaženia osôb - pomer obyvateľstva predproduktívneho a poproduktívneho veku k obyvateľstvu v produktívnom veku. Dosahuje hodnotu 47,58 %, ktorá je nižšia ako hodnota okresu Nitra (50,17 %), Nitrianskeho samosprávneho kraja (49,02 %) i ako SR (50,26 %).

Priemerný vek obyvateľstva dosahuje v obci 41,05 roka, čo je hodnota nižšia ako priemer okresu Nitra (42,70 roka) i NSK (43,13 roka) a porovnateľná ako je priemer SR (41,39 roka).

Uplatnenie obyvateľov sa trhu práce stále viac ovplyvňuje jeho vzdelanie. Z tohto pohľadu je pre rozvoj obce potrebné poznať štruktúra obyvateľstva podľa vzdelania (tab. 17 a 18, graf 11 a 12).

Tab. 17 - Vzdelanostná štruktúra obyvateľstva obce Veľké Chyndice (r. 2011)

Najvyššie dosiahnuté vzdelanie		Pohlavie		Spolu	
		muži	ženy	abs.	%
Primárne		27	46	73	24,01
Základné		27	46	73	24,01
Sekundárne		97	83	180	59,21
Učňovské (bez maturity)		42	22	64	21,05
Stredné odborné (bez maturity)		24	16	40	13,16
Úplné stredné učňovské (s maturitou)		6	1	7	2,30
Úplné stredné odborné (s maturitou)		22	35	57	18,75
Úplné stredné všeobecné		3	8	11	3,62
Vyššie odborné vzdelanie		0	1	1	0,33
Terciárne		5	10	15	4,93
Vysokoškolské bakalárske		1	1	2	0,66
Vysokoškolské magisterské, inžinierske, doktorské		3	8	11	3,62
Vysokoškolské doktorandské		1	1	2	0,66
Študijný odbor	prírodné vedy	1	1	2	0,66
	technické vedy a náuky I (baníctvo, hutníctvo, strojárstvo, informatika a VT, elektrotechnika, technická chémia, potravinárstvo)	2	0	2	0,66
	poľnohospodársko-lesnícke a veterinárne vedy a náuky	1	2	3	0,99
	spoločenské vedy, náuky a služby I (filozofia, ekonomika, politológia a právnické vedy, ekonomika a manažment, obchod a služby, SŠ - OA, HA, praktická škola, učebné odbory)	0	3	3	0,99
	spoločenské vedy, náuky a služby II (história, filologické, pedagogické a psychologické vedy, publicistika a informácie, telovýchova, učiteľstvo, SŠ - gymnáziá)	1	4	5	1,64
Bez školského vzdelania		16	17	33	10,86
Nezistené		2	1	3	0,99
Spolu		147	157	304	100,0

Zdroj: Sčítanie obyvateľov, domov a bytov, 2011

V r. 2011 v populácii obce dominovalo sekundárne vzdelanie, ktoré mala dosiahnuté viac ako polovica obyvateľov (59,21 %). Významné postavenie malo v ňom učňovské vzdelanie bez maturity, ktoré malo ukončených 21,05 % obyvateľov a úplné stredné odborné vzdelanie s maturitou, ktoré malo ukončených 13,16 % obyvateľov. V r. 2021 si zachováva sekundárne vzdelanie obyvateľstva dominantné postavenie (58,28 %) s prevahou stredného odborného (učňovského) vzdelania bez maturity (29,88 %). Primárne vzdelanie,

Program hospodárskeho rozvoja a sociálneho rozvoja obce Veľké Chyndice 2021 – 2027
(s výhľadom do roku 2030)

reprezentované ukončeným základným vzdelaním, v r. 2011 tvorilo 24,01 %. V r. 2021 vykazovalo pokles na 15,68 % obyvateľov.

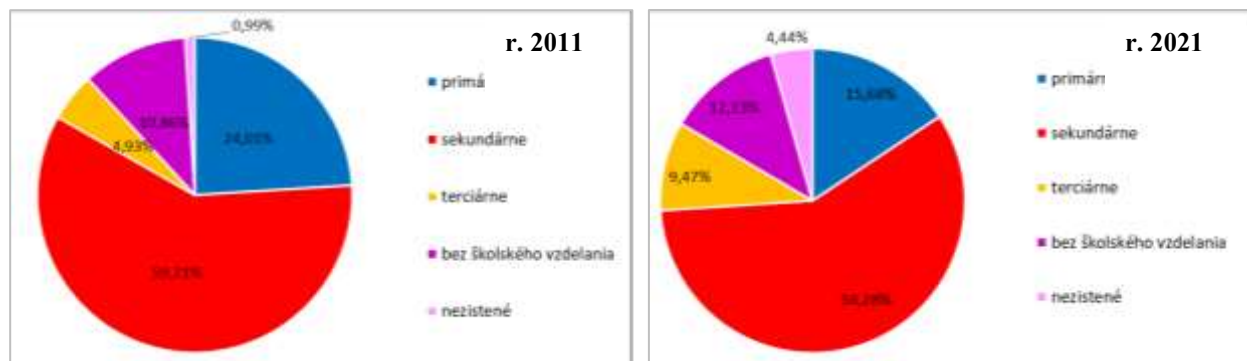
Terciárne alebo vysokoškolské vzdelanie bolo v r. 2011 charakteristické pre 4,93 % populácie obce a v r. 2021 to bol nárast na 9,47 %. Bez školského vzdelania bolo v r. 2011 až 10,86 %, pričom ide o deti predškolského veku, žiakov a študentov všetkých typov škôl v štádiu vzdelávania. V r. 2021 bolo bez školského vzdelania 12,13 % obyvateľov obce. Pri sčítaní ľudu, domov a bytov bolo v r. 2011 nezistené vzdelanie u 3 osôb (0,99 % obyvateľov) a v r. 2021 to bolo u 15 osôb (4,44 %).

Tab. 18 - Vzdelanostná štruktúra obyvateľstva obce Veľké Chyndice (r. 2021)

Najvyššie dosiahnuté vzdelanie	abs.	%
Primárne	53	15,68
Základné	53	15,68
Sekundárne	197	58,28
Učňovské (bez maturity)	101	29,88
Úplné stredné odborné (s maturitou)	82	24,26
Vyššie odborné vzdelanie	14	4,14
Terciárne	32	9,47
Vysokoškolské vzdelanie	32	9,47
Bez vzdelania	41	12,13
Bez školského vzdelania (osoby 0 - 14 rokov)	39	11,54
Bez školského vzdelania (osoby od 15 rokov a viac)	2	0,59
Nezistené	15	4,44
Spolu	338	100,00

Zdroj: Sčítanie obyvateľov, domov a bytov, 2021

Graf 11 a 12 - Vzdelanostná štruktúra obyvateľstva obce Veľké Chyndice (r. 2011 a 2021)



Zdroj: Sčítanie obyvateľov, domov a bytov, 2011, 2021, spracované autorkami

V národnostnej štruktúre (tab. 19, graf 13 a 14) je dominantná časť obyvateľstva slovenskej národnosti a v r. 2011 bola evidovaná u 249 osôb (81,91 %) a v r. 2021 u 292 osôb (86,39 %).

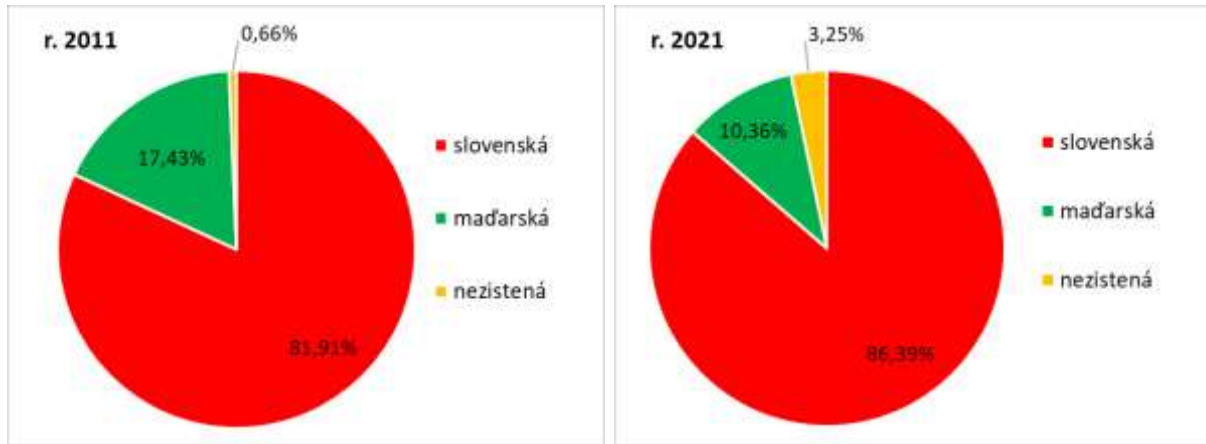
Tab. 19 - Národnostná štruktúra obyvateľstva obce Veľké Chyndice (r. 2011 a 2021)

Rok	Národnosť					
	slovenská		maďarská		nezistená	
	abs.	%	abs.	%	abs.	%
2011	249	81,91	53	17,43	2	0,66
2021	292	86,39	35	10,36	11	3,25

Zdroj: Sčítanie obyvateľov, domov a bytov, 2011, 2021, spracované autorkami

Z ostatných národností v obci žijú obyvatelia maďarskej národnosti, ktorí v r. 2011 tvorili 17,43 % obyvateľov a v r. 2021 už len 10,36 %. Nezistená bola národnosť v r. 2011 u 2 osôb (0,66 %) a v r. 2021 u 11 osôb (3,25 %).

Graf 13 a 14 - Národnostná štruktúra obyvateľstva obce Veľké Chyndice (r. 2011 a 2021)



Zdroj: Sčítanie obyvateľov, domov a bytov, 2011, 2021, spracované autorkami

V náboženskej štruktúre dominuje rímskokatolícke vyznanie, ku ktorému sa v r. 2011 hlásilo až 94,08 % obyvateľov obce (tab. 20, graf 15 a 16).

Tab. 20 - Náboženská štruktúra obyvateľstva obce veľké Chyndice (r. 2011 a 2021)

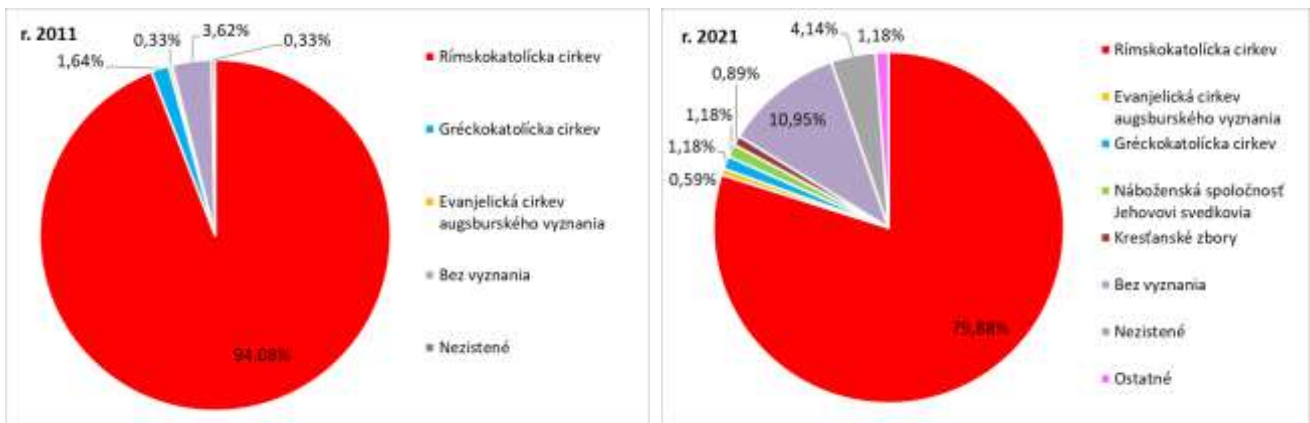
Rok	Vierovyznanie															
	Rímskokatolícka cirkev		Evanjelická cirkev augsburského vyznania		Gréckokatolícka cirkev		Náboženská spoločnosť Jehovovi svedkovia		Kresťanské zbory		Bez vyznania		Nezistené		Ostatné	
	abs.	%	abs.	%	abs.	%	abs.	%	abs.	%	abs.	%	abs.	%	abs.	%
2011	286	94,08			2	1,64					11	3,62	1	0,33		
2021	270	79,88	2	0,599	4	1,18	4	1,18	3	0,89	37	10,95	14	4,14	4	1,18

Zdroj: Sčítanie obyvateľov, domov a bytov, 2011, 2021, spracované autorkami

V r. 2021 sledujeme pokles obyvateľstva hlásiaceho sa k tomuto vierovyznaniu na 79,88 %. Religióznou štruktúrou v r. 2011 dopĺňali 5 obyvatelia hlásiaci sa ku gréckokatolíckemu vierovyznaniu (1,64 %) a 1 obyvateľ hlásiaci sa k evanjelickej cirkvi augsburského vyznania (0,33 %). Bez vyznania bolo v r. 2011 evidovaných 3,62 % obyvateľov (11 obyvateľov) a nezistené bolo náboženské vyznanie u 1 osoby (0,33 %).

V r. 2021 dopĺňali náboženskú štruktúru vo veľkej miere obyvatelia bez vyznania (37 osôb, tzn. 10,95 %) a nezistené bolo vierovyznanie u 14 osôb (4,14 %). V náboženskej štruktúre pribudli obyvatelia hlásiaci sa k Náboženskej spoločnosti Jehovovi svedkovia v počte 4 osoby (1,18 %) a Kresťanské zbory v počte 3 osoby (0,89 %). Evanjelického vierovyznania augsburského vyznania v r. 2021 boli 2 obyvatelia (0,59 %) a gréckokatolíckeho vierovyznania boli 4 osoby (1,18 %).

Graf 15 a 16 - Náboženská štruktúra obyvateľstva obce Veľké Chyndice (r. 2011 a 2021)



Zdroj: Sčítanie obyvateľov, domov a bytov, 2011, 2021, spracované autorkami

1.1.5 EKONOMICKÁ ZÁKLADŇA

1.1.5.1 Štruktúra využitia pôdneho fondu

Významným prírodným zdrojom je pôda, ktorá je využívaná najmä pre poľnohospodárske účely. Poľnohospodársky využívaná pôda zaberá 470,97 ha tzn. 93,28 % plochy územia obce. Oproti roku 2010 jej rozloha poklesla len o 1,1 ha. Stupeň zornenia poľnohospodárskej pôdy dosahuje 85,40 %. Orná pôda zaberá 431,16 ha plochy (tab. 21 a graf 17). Štruktúru využitia poľnohospodárskeho pôdneho fondu dopĺňajú vinice (14,42 ha) a záhrady (16,93 ha). Na trvalé trávnaté porasty pripadá 1,66 % rozlohy obce a zaberajú 8,38 ha. Malé zastúpenie (0,08 ha) majú ovocné sady.

K nepoľnohospodárskej pôde patria v obci zastavané, vodné a ostatné plochy, tvoriace 6,72 % rozlohy obce. Zastavané plochy tvoria 5,29 % rozlohy obce (26,73 ha), vodné plochy 0,94 % (4,74 ha) a ostatné plochy predstavujú 0,49 % (2,45 ha). V obci nie sú zastúpené lesné plochy.

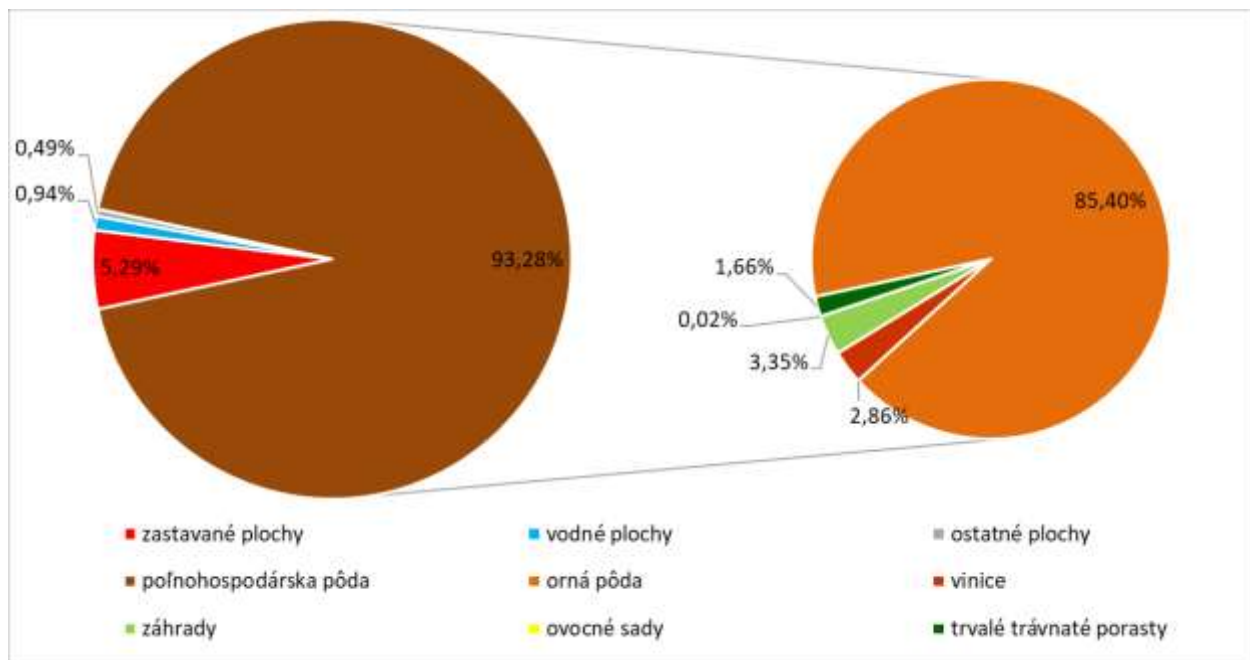
V porovnaní s rokom 2010 nastali mierne zmeny vo využití pôdy (tab. 21), čo sa najviac prejavilo v úbytku poľnohospodárskej pôdy (o 1,1 ha) a záhrad (o 1,1 ha). Naopak nárast sledujeme v rozlohe zastavaných plôch (o 1,7 ha).

Tab. 21 - Štruktúra pôdneho fondu obce Veľké Chyndice (r. 2010, 2015 a 2021)

Formy využitia pôdneho fondu	Rozloha (v ha)		
	r. 2010	r. 2015	r. 2021
poľnohospodárska pôda	471,08	471,06	470,97
z toho:			
- orná pôda	431,16	431,16	431,16
- vinice	14,42	14,42	14,42
- záhrady	17,04	17,02	16,93
- ovocné sady	0,08	0,08	0,08
- trvalé trávnaté porasty	8,38	8,38	8,38
lesné plochy	0,00	0,00	0,00
zastavané plochy	26,56	26,58	26,73
vodné plochy	4,74	4,74	4,74
ostatné plochy	2,51	2,51	2,45
Spolu	504,89	504,89	504,89

Zdroj: DATAcube ŠÚ SR, 2022

Graf 17 - Štruktúra pôdneho fondu obce Veľké Chyndice (r. 2021)



Zdroj: DATAcube ŠÚ SR, 2022, spracované autorkami

1.1.5.2 Trh práce

Zmeny v ekonomike sa vo všeobecnosti prejavujú rastom, resp. poklesom v ekonomickej aktivite obyvateľov. Poznanie situácie na trhu práce patrí k základným faktorom rozvoja územia.

Podľa sčítania ľudu v r. 2011 počet ekonomicky aktívnych obyvateľov (EAO) predstavoval 153 osôb. Medzi EAO sú zaraďovaní pracujúci, ako aj osoby na materskej dovolenke, pracujúci dôchodcovia a nezamestnaní. Podiel EAO na obyvateľstve obce tak tvoril 47,4 % (tab. 22). Vyššou ekonomickou aktivitou sa vyznačujú muži, ktorí dosahujú podiel 58,2 %, ženy dosahujú nižší podiel len 41,8 %. Z obyvateľstva produktívneho veku predstavoval podiel EAO 70,0 % so silnejším zastúpením mužov (77,9 %) v počte 89 ako žien (61,5 %) v počte 59. Viac ako 86,9 % z EAO odchádza za pracovnou príležitosťou mimo obec, najmä do mesta Vrábľa.

Tab. 22 - Základné ukazovatele EAO obce Veľké Chyndice (r. 2011)

Rok	EAO (počet osôb)	EAO/100 obyv.	odchádzka do zamestnania (počet osôb)	odchádzka/100 EAO
2011	153	47,4	133	83,9

Zdroj: Sčítanie obyvateľov, domov a bytov, 2011

V štruktúre ekonomicky aktívneho obyvateľstva podľa spoločenskej skupiny majú dominantné postavenie zamestnanci (132 osôb), ktorých podiel na EAO dosiahol 86,3 %. Stále významnejšie miesto nadobúdajú podnikatelia. Podľa výsledkov sčítania ľudu v r. 2011 bývalo v obci 17 podnikateľov (11,1 % z EAO), z čoho bolo 16 podnikateľov bez zamestnancov a 1 podnikateľ so zamestnancami.

V poľnohospodárskych družstvách alebo iných družstevných organizáciách nepracoval žiaden obyvateľ. Štruktúru ekonomicky aktívneho obyvateľstva podľa

spoločenskej skupiny dopĺňajú ostatní a nezistení, ktorí dosahujú 2,6 % zastúpenie v štruktúre EAO pri počte 4 osoby (tab. 23).

Tab. 23 - EAO podľa spoločenskej skupiny obce Veľké Chyndice (r. 2011)

	Postavenie v zamestnaní									
	Zamestnanci		Podnikatelia				Členovia družstiev		Ostatní a nezistení	
	abs.	%	so zamestnancami	bez zamestnancov	spolu	%	abs.	%	abs.	%
Muži	73	55,3	1	13	14	9,2	0	0,0	2	1,3
Ženy	59	44,7	0	3	3	1,9	0	0,0	2	1,3
Spolu	132	86,3	1	16	17	11,1	0	0,0	4	2,6

Zdroj: Sčítanie obyvateľov, domov a bytov, 2011

V štruktúre ekonomicky neaktívneho obyvateľstva (ENO) majú významné postavenie dve zložky - nepracujúci dôchodcovia (82 osôb, tzn. 26,97 %) a osoby závislé (60 osôb, tzn. 19,74 %), ku ktorým zahŕňame deti do 16 rokov, študentov stredných a vysokých škôl podieľajúci sa na populácii obce 46,71 %. Počet ENO v roku 2011 bol 151 osôb, ich podiel na populácii obce bol 49,67 % (tab. 24).

Tab. 24 - Štruktúra ENO obce Veľké Chyndice (r. 2011)

	Ekonomicky neaktívne obyvateľstvo				
	Osoby na rodičovskej dovolenke	Nepracujúci dôchodcovia	Ostatní nezávislí	Osoby závislé	Ostatní závislí a nezistení
Muži	0	32	0	26	0
Ženy	5	50	1	34	3
Spolu	5	82	1	60	3

Zdroj: Sčítanie obyvateľov, domov a bytov, 2011

V sektorovej štruktúre ekonomicky aktívneho obyvateľstva mal v roku 2011 významné postavenie sekundárny sektor, ktoré viazal 60,78 % EAO obce.

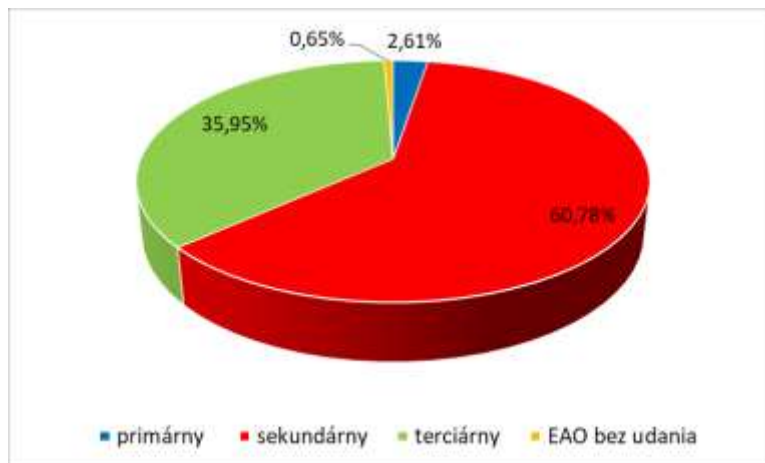
Zamestnanosť v terciárnom sektore predstavovala 35,95 %. V primárnom sektore pracovalo len 2,61 % EAO obce. EAO bez udania odvetvia hospodárstva predstavovalo len 0,65 %. Štruktúru EAO obce Veľké Chyndice podľa sektorov dokumentuje tab. 25 a graf 18.

Tab. 25 - EAO obce Veľké Chyndice podľa sektorov hospodárstva (r. 2011)

Sektor	spolu		z toho dochádza do zamestnania	
	abs.	%	abs.	%
Primárny	4	2,61	2	1,31
Sekundárny	93	60,78	85	55,56
Terciárny	55	35,95	46	30,07
Nezistené	1	0,65	0	0,00
Spolu	153	100,00	133	86,93

Zdroj: Sčítanie obyvateľov, domov a bytov, 2011

Graf 18 - EAO obce Veľké Chyndice v sektoroch hospodárstva (r. 2011)



Zdroj: ŠÚ SR, 2011, spracované autorkami

V odvetvovej štruktúre EAO (tab. 26) má medzi výrobnými odvetviami silné zastúpenie výroba motorových vozidiel, návesov a prívesov, kde pracuje 26,14 % EAO. Vyššie zastúpenia má aj výroba kovových konštrukcií okrem strojov a zariadení (6,54 % EAO) a výroba výrobkov z gumy a plastu (4,58 % EAO). Pomerne výrazne je zastúpené aj stavebníctvo, kde inžinierske stavby zamestnávajú 5,23 % EAO a špecializované stavebné práce vykonáva 3,92 % EAO.

V poľnohospodárstve našlo zamestnanosť len 2,61 % EAO. Z nevýrobného sektora bola najväčšia zamestnanosť vo verejnej správe a obrane a v povinnom sociálnom zabezpečení odvetví, kde pracovalo 12 osôb (7,84 % EAO). Výraznejšie zastúpenie mal aj maloobchod (okrem motorových vozidiel a motocyklov), ktorý zamestnával 8 obyvateľov (5,23 %) a pozemná doprava a doprava potrubím (5 EAO, tzn. 3,27 %). V ostatných odvetviach hospodárstva je zamestnanosť EAO pomerne nízka.

Tab. 26 - EAO obce Veľké Chyndice podľa odvetví hospodárstva (r. 2011)

Odvetvie ekonomickej činnosti	Ekonomicky aktívne osoby			
	muži	ženy	spolu	z toho dochádza do zamestnania
Pestovanie plodín a chov zvierat, poľovníctvo a služby s tým súvisiace	3	1	4	2
Výroba potravín	1	1	2	2
Výroba textilu	0	1	1	1
Spracovanie dreva a výroba výrobkov z dreva a korku okrem nábytku; výroba predmetov zo slamy a prúteného materiálu	1	0	1	1
Výroba chemikálií a chemických produktov	1	0	1	1
Výroba výrobkov z gumy a plastu	5	2	7	7
Výroba ostatných nekovových minerálnych výrobkov	0	1	1	0
Výroba a spracovanie kovov	1	0	1	1
Výroba kovových konštrukcií okrem strojov a zariadení	10	0	10	9
Výroba počítačových, elektronických a optických výrobkov	3	1	4	4
Výroba elektrických zariadení	2	0	2	2
Výroba strojov a zariadení i. n.	1	0	1	1
Výroba motorových vozidiel, návesov a prívesov	17	23	40	38
Iná výroba	1	2	3	3

Program hospodárskeho rozvoja a sociálneho rozvoja obce Veľké Chyndice 2021 – 2027
(s výhľadom do roku 2030)

Odvetvie ekonomickej činnosti	Ekonomicky aktívne osoby			
	muži	ženy	spolu	z toho dochádza do zamestnania
Oprava a inštalácia strojov a prístrojov	0	1	1	1
Výstavba budov	4	0	4	3
Inžinierske stavby	8	0	8	7
Špecializované stavebné práce	6	0	6	4
Veľkoobchod a maloobchod a oprava motorových vozidiel a motocyklov	0	1	1	1
Veľkoobchod, okrem motorových vozidiel a motocyklov	1	3	4	3
Maloobchod okrem motorových vozidiel a motocyklov	3	5	8	6
Pozemná doprava a doprava potrubím	5	0	5	4
Skladové a pomocné činnosti v doprave	0	2	2	2
Poštové služby a služby kuriérov	0	1	1	1
Činnosti reštaurácií a pohostinstiev	1	0	1	0
Činnosti v oblasti nehnuteľností	0	1	1	1
Vedenie firiem; poradenstvo v oblasti riadenia	1	0	1	1
Reklama a prieskum trhu	1	0	1	0
Ostatné odborné, vedecké a technické činnosti	0	1	1	1
Bezpečnostné a pátracie služby	2	0	2	2
Administratívne, pomocné kancelárske a iné obchodné pomocné	0	1	1	0
Verejná správa a obrana; povinné sociálne zabezpečenie	4	8	12	10
Vzdelávanie	1	3	4	4
Zdravotníctvo	1	1	2	2
Starostlivosť v pobytových zariadeniach (rezidenčná starostlivosť)	0	1	1	1
Ostatné osobné služby	0	1	1	1
Zamestnávateľ v zahraničí	4	2	6	6
Nezistené	1	0	1	0
Spolu	89	64	153	133

Zdroj: ŠÚ SR, 2011

Na území obce podniká viacero podnikateľských subjektov, prevažne na základe živnostenského oprávnenia (tab. 27), napr. v oblasti stavebníctva, maloobchodu, pohostinských, polygrafických a v ďalších službách.

Tradičnému odvetviu hospodárstva, poľnohospodárstvu, sa venuje 1 súkromne hospodáriaci roľník.

Tab. 27 - Vybrané subjekty v obci Veľké Chyndice (r. 2022)

P. č.	Meno (názov) podnikateľského subjektu	Zameranie	Právna forma	Počet zamestnancov
1.	AgroHind s.r.o.	Poľnohospodárstvo, predaj poľnohospodárskych strojov ...	s.r.o.	2
2.	Aqua & Fish s.r.o.	Poskytovanie služieb v rybárstve	s.r.o.	1
3.	EL-RA-DA s.r.o.	Administratíva ,stavebné práce, prenájom, opravy, reklama ...	s.r.o.	2
4.	Envia-col s.r.o.	Administratíva, služby, reklama, prenájom ...	s.r.o.	1
5.	FAB Building s.r.o.	Realizácia stavieb	s.r.o.	1
6.	Vaše stavby s.r.o.	Realizácia stavieb	s.r.o.	1
7.	Nora Farkašová Kaderníctvo LUX	Kadernícke služby	SZČO	1

Program hospodárskeho rozvoja a sociálneho rozvoja obce Veľké Chyndice 2021 – 2027
(s výhľadom do roku 2030)

P. č.	Meno (názov) podnikateľského subjektu	Zameranie	Právna forma	Počet zamestnancov
8.	PÚPAVA VA s.r.o.	Administratíva, mimoškolské vzdelávanie, ekonomický poradca, realizácia spoločenských podujatí	s.r.o.	1
9.	Peter Raček	Dokončovacie a stavebné práce pri realizácii exteriérov a interiérov	SZČO	1
10.	Emil Mazánik ml.	Prípravné a dokončovacie práce pri realizácii stavieb	SZČO	1
11.	Filip Mikle	Prípravné a dokončovacie práce pri realizácii stavieb	SZČO	1
12.	Ján Herda ml.	Prípravné a dokončovacie práce pri realizácii stavieb, maloobchod	SZČO	1
13.	Ing. Andrej Jaroslav PhD.	Poradenstvo v oblasti chovu rýb a ichtyológie...	SZČO	1
14.	Michal Kéri	Výroba jednoduchých výrobkov z kovu	SZČO	1
15.	Peter Klučiar	Prípravné a dokončovacie práce pri realizácii stavieb	SZČO	1
16.	Róbert Mikle ml.	Dokončovacie a stavebné práce pri realizácii exteriérov a interiérov, maloobchod	SZČO	1
17.	Luboš Barát	Poľnohospodárstvo	SHR	1
18.	Tomáš Hruška	Zváračské práce	SZČO	1
19.	Branislav Baráth	Mechanická úprava kovov a plechov	SZČO	1
20.	Jozef Dráb	Výroba a opracovanie jednoduchých výrobkov z kovu	SZČO	1
21.	Róbert Rus	Administratívne služby, sprostredkovateľské služby	SZČO	1
22.	Radovan Herda	Dokončovacie a stavebné práce pri realizácii exteriérov a interiérov	SZČO	1
23.	Daniela Fričová	Administratíva, reklama, ekonomické poradenstvo	SZČO	1
24.	Miroslav Baráth	Zámočníctvo	SZČO	1
25.	Iveta Herdová	Maloobchod, doprava	SZČO	2
26.	Emil Mazánik st.	Dokončovacie a stavebné práce pri realizácii exteriérov a interiérov, maloobchod	SZČO	1
27.	Občianske združenie Nové Chyndice	Realizácia spoločenských podujatí	OZ	1

Zdroj: Obecný úrad Veľké Chyndice, 2022

V štruktúre EAO tvoria významnú zložku nezamestnaní. V roku 2021 (k 31.12.) bolo v obci nezamestnaných 5 osôb - 4 ženy a 1 muž. Počet uchádzačov o zamestnanie dosahuje 3,27 % z EAO obce.

Medzi nezamestnanými nie sú evidovaní žiadni obyvatelia so zdravotným znevýhodnením, mladiství či absolventi.

V štruktúre nezamestnaných podľa veku (tab. 28) sledujeme zastúpenie v skupine obyvateľstva stredného veku 30-34-roční, ktorí boli dvaja a v skupine 35-39-roční v zastúpení jednej osoby. Zastúpená bola aj mladšia veková skupina (20-24-roční) jednou osobou a staršia kategória obyvateľstva vo veku 60 a viac (1 osoba).

Program hospodárskeho rozvoja a sociálneho rozvoja obce Veľké Chyndice 2021 – 2027
(s výhľadom do roku 2030)

Tab. 28 - Nezamestnanosť v obci Veľké Chyndice podľa veku nezamestnaných (k 31.12. 2021)

Územie	spolu	Nezamestnanosť podľa veku										neudané
		do 20	20-24	25-29	30-34	35-39	40-44	45-49	50-54	55-59	60 a viac	
Veľké Chyndice	5	0	1	0	2	1	0	0	0	0	1	0
okres Nitra	3028	60	217	312	349	408	398	368	337	351	277	1

Zdroj: ÚPSVAR, 2022, spracované autorkami

V štruktúre nezamestnaných podľa vzdelania (tab. 29) bola zastúpená skupina s vyšším sekundárnym vzdelaním (4 osoby) a s nižším sekundárnym vzdelaním (1 osoba)

Tab. 29 - Nezamestnanosť v obci Veľké Chyndice podľa vzdelania nezamestnaných (k 31. 12. 2021)

Územie	spolu	Nezamestnanosť podľa vzdelania									neudané
		0	1	2	3	4	5	6	7	8	
Veľké Chyndice	5	0	0	1	4	0	0	0	0	0	0
okres Nitra	3 028	0	6	337	1 922	52	11	78	582	38	2

Poznámka: 0 - predprimárne vzdelanie, 1 - primárne vzdelanie, 2 - nižšie sekundárne vzdelanie, 3 - vyššie sekundárne vzdelanie, 4 - post sekundárne neterciárne vzdelanie, 5 - terciárne vzdelanie (nie VŠ), 6 - terciárne vzdelanie (VŠ 1. stupeň), 7 - terciárne vzdelanie (VŠ 2. stupeň), 8 - terciárne vzdelanie (VŠ 3. stupeň)

Zdroj: ÚPSVAR, 2022, spracované autorkami

Sledovaná je tiež štruktúra nezamestnaných podľa profesie vykonávanej bezprostredne pred zaradením do evidencie (tab. 30). V obci Veľké Chyndice bola evidovaná medzi nezamestnanými 1 osoba, ktorá vykonávala profesiu administratívneho pracovníka, 2 osoby, ktoré pracovali v službách a obchode a 2 osoby boli bezprostredne pred evidenciou bez zamestnania.

Tab. 30 - Nezamestnanosť v obci Veľké Chyndice podľa profesie vykonávanej bezprostredne pred zaradením do evidencie nezamestnanosti (k 31. 12. 2021)

Územie	Nezamestnanosť podľa profesie vykonávanej bezprostredne pred zaradením do evidencie nezamestnanosti													bezprostredne pred evidenciou bez zamestnania
	spolu	z toho ženy	0	1	2	3	4	5	6	7	8	9	neuvedené	
Veľké Chyndice	5	4	0	0	0	0	1	2	0	0	0	0	0	2
okres Nitra	3 028	1758	4	86	167	162	271	340	17	117	137	351	3	1 373

Poznámka: 0 - Príslušníci ozbrojených síl, 1 - Zákonodarcovia, riadiaci pracovníci, 2 - Špecialisti, 3 - Technici a odborní pracovníci, 4 - Administratívni pracovníci, 5 - Pracovníci v službách a obchode, 6 - Kvalifikovaní pracovníci v poľnohospodárstve, lesníctve a rybárstve, 7 - Kvalifikovaní pracovníci a remeselníci, 8 - Operátori a montéri strojov a zariadení, 9 - Pomocní a nekvalifikovaní pracovníci

Zdroj: ÚPSVAR, 2022, spracované autorkami

V štruktúre nezamestnaných podľa dĺžky evidencie v mesiacoch (tab. 31) boli dvaja obyvatelia krátkodobo nezamestnaný (do 3 mesiacov a 7 - 9 mesiacov), 1 strednodobo nezamestnaný (13 - 18 mesiacov) a 1 dlhodobo nezamestnaný (19 - 24 mesiacov).

Tab. 31 - Nezamestnanosť v obci Veľké Chyndice podľa doby evidencie nezamestnaných (k 31.12. 2021)

Územie	spolu	Nezamestnanosť podľa doby evidencie v mesiacoch										
		do 3	4 - 6	7 - 9	10 - 12	13 - 18	19 - 24	25 - 30	31 - 36	37 - 42	43 - 48	nad 48
Veľké Chyndice	5	1	0	1	0	1	2	0	0	0	0	0
okres Nitra	3 028	834	740	433	269	284	245	90	45	25	15	48

Zdroj: ÚPSVAR, 2022, spracované autorkami

1.1.5.3 Majetok a rozpočet obce

Na ekonomickom rozvoji obce sa podieľa najmä miestna samospráva prostredníctvom využívania jej majetku a disponibilných finančných prostriedkov. Úlohou samosprávy je predovšetkým plniť samosprávne funkcie vyplývajúce zo zákona o obecnom zriadení a ďalších prenesených kompetencií v rámci verejnej správy.

Na rozvoj obce môžu prostredníctvom finančných tokov vplývať aj združenia alebo nadácie ako súčasť nevládneho sektora, ich podiel je však na ekonomickom rozvoji obce minimálny.

Celkový objem finančných prostriedkov, ktorým disponuje obec predstavovala v roku 2021 sumu 193 836,97 EUR (tab. 32). Z týchto prostriedkov musí obec zabezpečovať všetky samosprávne úlohy, ktoré jej vyplývajú zo zákona o obecnom zriadení, ďalej nové kompetencie, ako aj rozvojové programy.

Ako vidieť z tab. 32 obec za obdobie rokov 2017 - 2021 v hospodárení dosiahla zisk. Aj v roku 2021 bol hospodársky výsledok obce v kladných číslach a predstavoval sumu 14 828,26 EUR.

Tab. 32 - Vývoj rozpočtu obce Veľké Chyndice v eurách v období rokov 2017 - 2021

Rozpočet	Rok				
	2017	2018	2019	2020	2021
príjmy	156 198,75	165 538,83	328 930,07	335 713,94	193 836,97
výdavky	153 425,53	144 968,22	311 418,08	327 629,72	179 008,71
hospodársky výsledok	2 689,62	20 049,31	17 511,99	8 084,22	14 828,26

Zdroj: Záverečný účet obce Veľké Chyndice, 2022

Analýza rozpočtu obce (tab. 33) poukazuje na skutočnosť, že základ príjmov tvoria bežné príjmy tvoriace 99,98 %. Medzi nimi majú podstatné zastúpenie daňové príjmy tvoriace viac ako polovicu bežných príjmov (89,71%). Tvoria ich dane z nehnuteľností, dane za psa, dane za nevýherné hracie automaty, dane za užívanie verejného priestranstva a dane za komunálne odpady. Nedaňové príjmy tvoria iba 4,25 % príjmov obce a tvoria ich, napr. príjmy z podnikania a vlastníctva majetku, administratívne poplatky a iné poplatky a platby. Iné nedaňové príjmy tvorili 0,44 %. Prijaté granty a transfery tvorili 4,48 % bežných príjmov pričom zahŕňajú najmä transfery zo štátneho rozpočtu na životné prostredie, na kultúru a pod.

Kapitálové príjmy sa v r. 2021 podieľali 0 % na príjmoch obce. Ďalšie príjmy v rozpočte obce predstavovali finančné príjmy 2 147,62EUR, ktoré tvorili 1,12 % príjmov.

Tab. 33 - Štruktúra rozpočtových príjmov obce Veľké Chyndice v období rokov 2017 - 2021

Príjmy	Rok				
	2017	2018	2019	2020	2021
Bežné príjmy	136 746,47	165 017,53	180 402,40	186 739,53	191 689,35
daňové príjmy	131 702,33	151 047,98	164 360,26	165 736,57	174 079,50
nedaňové príjmy	2 682,66	10 215,35	1 653,67	6 511,65	8 157,65
iné nedaňové príjmy	546,34	12 236,01	14 388,47	1 869,17	855,33
prijaté granty a transfery	2 361,48	3 753,55	6 011,11	12 622,14	8 596,87
Kapitálové príjmy	11 839,88	0	0	148 269,86	0
Finančné príjmy	0	521,30	148 528	704,55	2 147,62
Spolu	156 198,75	165 538,83	328 930,07	335 713,94	193 836,97

Zdroj: Záverečný účet obce Veľké Chyndice, 2022

Výdavky v roku 2021 dosiahli sumu 179 008,71EUR (tab. 34). Väčšinu výdavkov obce 96 % tvorili bežné výdavky 171 855,10 EUR, ktoré smerovali na mzdy, platy, služobné príjmy a ostatné osobné vyrovnania. Taktiež sem patrili príspevky do poisťovní, výdavky za tovary a služby či bežné transfery.

Kapitálové výdavky tvorili 4% v sume 7 153,61EUR . Zahŕňali výdavky na Projektová dokumentácia na zateplenie a rekonštrukciu budovy OÚ v sume 2 500 EUR, Výmenu kotla v budove OÚ v sume 2 813,48, Bariérové oplotenie MŠ v sume 1 840,13 EUR.

Tab. 34 - Štruktúra rozpočtových výdavkov obce Veľké Chyndice v období r. 2017 - 2021

Výdavky	Rok				
	2017	2018	2019	2020	2021
Bežné výdavky	127 481,57	139 503,25	158 493,51	163 396,50	171 855,10
Kapitálové výdavky	25 943,96	5464,97	152 924,57	15 963,36	7 153,61
Finančné operácie	0	0	0	148 269,86	0
Spolu	153 425,53	144 968,22	311 418,08	327 629,72	179 008,71

Zdroj: Záverečný účet obce Veľké Chyndice, 2022

1.1.6 INFRAŠTRUKTÚRA

1.1.6.1 Sociálna infraštruktúra

Maloobchodná sieť je v obci zastúpená maloobchodnou predajňou spolu s pohostinstvom Potraviny – Hostinec, Iveta Herdová, ktorá ponúka potravinársky a zmiešaný tovar a zároveň poskytuje predaj alkoholických i nealkoholických nápojov vo výčape (tab. 35).

Tab. 35 - Maloobchodné zariadenia v obci Veľké Chyndice (r. 2022)

Názov maloobchodného zariadenia	Sortiment	Počet zamestnancov	Právna forma
Potraviny – Hostinec, Iveta Herdová	Predaj potravín a rozličného tovaru, výčap	2	SZČO

Zdroj: Obecný úrad Veľké Chyndice, 2022

Služby v obci Veľké Chyndice sú zastúpené ponukou stavebných, zväračských, zámočníckych prác a ďalšími. V obci sú tiež poskytované služby v podobe administratívnych služieb ako aj kaderníctva (tab. 27).

Školské zariadenia reprezentuje v obci v súčasnosti iba MŠ Veľké Chyndice. Materskú školu v škol. roku 2021/2022 navštevovalo 24 detí. Na ich vzdelávaní sa podieľali 2 zamestnanci. V predchádzajúcich obdobiach bol počet detí podstatne nižší a pohyboval sa v rozpätí 8 až 12 detí. Do septembra 2013 bola žiakom I. stupňa k dispozícii aj Základná škola Malé Chyndice, ktorá poskytovala vzdelanie pre ročníky 1. až 4. Na vzdelávaní sa ročne zúčastňovalo 22 až 31 žiakov (tab. 38). V súčasnosti navštevujú žiaci z obce ZŠ najmä v obci Nová Ves nad Žitavou ako aj v meste Vráble. Za stredoškolským vzdelávaním študenti odchádzajú do okolitých miest.

Tab. 38 - Vývoj počtu detí a žiakov v školských zariadeniach v obci Veľké Chyndice v školských rokoch 2009/2010 - 2021/2022

Školský rok	Počet detí MŠ	Počet žiakov ZŠ
2009/2010	10	33
2010/2011	8	28
2011/2012	12	31
2012/2013	12	24
2013/2014	11	-
2021/2022	24	-

Zdroj: Obecný úrad Veľké Chyndice, 2022

Priamo v obci Veľké Chyndice nie sú obyvatel'ov k dispozícii žiadne zdravotnícke zariadenia. Podobne ako v prípade školských zariadení využívajú obyvatelia obce tieto služby prioritne v meste Vráble.

Sociálne zariadenia nie sú v obci zastúpené.

Na športové vyžitie slúži občanom multifunkčné ihrisko s detským ihriskom.

Ku kultúrnym zariadeniam patrí v obci kultúrny dom s kapacitou 70 miest. Cirkevné kultúrne zariadenia tvorí rímskokatolícky kostol Narodenia Panny Márie. Vybavenosť obce dopĺňajú 1 cintorín a 1 dom smútku.

Ubytovacie a stravovacie zariadenia nie sú v obci k dispozícii.

Z administratívnych zariadení je v obci zriadený obecný úrad. Za službami matriky obyvatelia obce dochádzajú do obce Klasov a za poštovými službami do mesta Vráble.

1.1.6.2 Domový a bytový fond

Podľa sčítania obyvatel'ov, domov a bytov v roku 2021 bolo v obci Veľké Chyndice 151 domov. Medzi nimi prevažovali rodinné domy v počte 132 domov (87,42 %). Skupinu domov dopĺňa 1 bytový dom (0,66 %), 2 neskolaudované rodinné domy (1,32 %), 4 núdzové objekty neurčené na bývanie (2,65 %) a 3 inštitucionálne alebo kolektívne zariadenia (1,99 %). Ostatné domy tvorili 5,96 % (9 domov). V prepočte na 1000 obyvatel'ov pripadá 450,75 domov.

Domový fond je z viacerých období výstavby (graf 19). Z obdobia pred r. 1919 je 9 domov (5,96 %). Počas medzivojnového obdobia bolo postavených 18 domov (11,92 %).

Najväčší počet domov bol postavený v období r. 1946 - 1960 v počte 50 domov (33,11 %) a v období r. 1961 - 1980 v počte 49 domov (32,45 %). V r. 1981 - 2000 bolo vystavaných

9 domov a ich podiel na domovom fonde tvorí 5,96 %. Po r. 2001 pribúdali domy v obci už v menšej miere, v r. 2001 - 2010 to bolo 6 domov (3,97 %) a v r. 2011 - 2015 to bol 1 dom (0,66 %). Po r. 2016 pribudlo do obce 7 domov (4,64 %). Nezistený vek bol pri 2 domoch (1,32 %).

Medzi domami prevažujú domy s 1 podlažím (118 domov, tzn. 78,15 %). Dvojpodlažné domy tvoria 13,25 % (20 domov) a trojpodlažných je 11 domov (7,28 %).

Vo forme vlastníctva prevládajú u 121 domov (80,13 %) fyzické osoby. Nezistení vlastníci sú pri 15 domoch (9,93 %), 1 dom je obecný (0,66 %), 5 vlastní iné právnické osoby (3,31 %) a 1 dom patrí bytovému družstvu (0,66 %). Kombinácia vlastníkov je evidovaná pri 8 domoch (5,30 %).

U 78,15 % domov (118 domov) je nosná konštrukcia murovaná. Konštrukciu z nepálenej tehly má v obci 26 domov (17,22 %). Drevenú konštrukciu má 1 dom (0,66 %) a kombinovanú konštrukciu z kameňa a tehál majú 4 domy (2,65 %).

Väčšina domov (109 domov, tzn. 72,19 %) je napojených na vodovodnú prípojku v dome z verejnej siete. Vlastnú vodovodnú prípojku v dome má 23 domov (15,23 %) a mimo domu bola zaznamenaná u 14 domov (9,27 %). Bez vodovodnej prípojky sú 2 domy (1,32 %). Nezistený stav bol u 2 domov (1,32 %).

Plynovú prípojku evidujeme u 120 domov (79,47 %). Bez plynovej prípojky je 29 domov (19,21 %) a nezistený stav bol v prípade 2 domov (1,32 %).

Charakter kanalizačného systému zastupujú septiky, resp. žumpy, ktoré boli evidované u 121 domoch (80,13 %). Bez kanalizácie je v obci 25 domov (16,56 %). Domácu čističku vôd majú 3 domy (1,99 %).

Graf 19 - Domový fond obce Veľké Chyndice podľa obdobia výstavby



Zdroj: Sčítanie obyvateľov, domov a bytov, 2021, spracované autorkami

Bytový fond obce tvorilo v r. 2021 podľa Sčítania obyvateľov, domov a bytov 156 bytov. Z toho bolo 132 bytov (84,62 %) v rodinných domoch, 6 bytov v bytovom dome (3,85 %), 2 byty v neskolaudovaných rodinných domoch (1,28 %), 4 byty v núdzových objektoch neurčených na bývanie (2,56 %) a 3 byty v inštitucionálnych alebo kolektívnych zariadeniach (1,92 %). V ostatných budovách na bývanie bolo 9 bytov (5,77 %).

Podľa formy vlastníctva prevládali byty vo vlastnom rodinnom dome (132, tzn. 84,62 %). Byty obývané vlastníkom tvorili podiel 3,21 % (5 bytov). Služobných bolo 5 bytov (3,21

%), obecný bol 1 byt rovnako ako aj družstevný bol 1 byt. V nájme bol 1 byt (0,64 %). Iná forma užívania bytu bola u 9 bytov a nezistená forma vlastníctva bola pri 2 bytoch.

Podľa počtu miestností prevládali byty so 4 miestnosťami v počte 56 bytov (35,90 %). Nasledovali 3-izbové byty (38 bytov, tzn. 24,36 %) a 5-izbové byty (17 bytov, tzn. 10,90 %).

Zásobovanie vodou mali byty prevažne z vodovodu v byte zo spoločného zdroja (114 bytov, tzn. 73,08 %). Vodovod v byte z vlastného zdroja malo 23 bytov (14,74 %) a z vodovodu mimo bytu 14 bytov (8,97 %). Bez vodovodu boli 3 byty (1,92 %) a nezistený stav bol pri 2 bytoch.

Vybavenosť bytov dokumentuje aj existencia splachovacieho záchodu v bytoch, ktorým disponuje 119 bytov (76,28 %). Mimo bytu majú splachovací záchod 4 byty (2,56 %) a bez splachovacieho záchoda je 31 bytov (19,87 %). Vaňu v kúpeľni disponuje 127 bytov (81,41 %). Ústredné diaľkové kúrenie využívajú 4 byty (2,56 %), ústredné lokálne kúrenie má 82 bytov (52,56 %), etážové kúrenie má 1 byt (0,64 %) a samostatné vykurovacie telesá využíva 58 bytov (37,18 %). Bez kúrenia je 7 bytov (4,49 %). Ako zdroj vykurovania využíva väčšina bytov plyn (120 bytov, tzn. 76,92 %), menej elektrinu (5 bytov) alebo pevné palivo (22 bytov).

1.1.6.3 Technická, informačná a environmentálna infraštruktúra

Územie obce je plne **elektrifikované a plynofikované**. Zásobovanie elektrickou energiou je zabezpečené z distribučnej sústavy spoločnosti Západoslovenská energetika, a. s. prostredníctvom Západoslovenskej distribučnej, a. s. Na územie sa elektrická energia privádza prostredníctvom elektrických sietí. Pre potreby obce slúži elektrické vedenie č. –

Primárnym zdrojom zemného plynu je vysokotlakové potrubie Na plynovodnú sieť bolo v r. 2022 napojených 104 obyvateľov, čo predstavuje 31,04 % (tab. 40). Plynovú prípojku evidujeme (r. 2021) u 120 domov, tzn. 79,47 %. Bez plynovej prípojky je 29 domov (19,21 %) a nezistený stav bol u 2 domov (1,32 %).

Tab. 40 - Technická, informačná a environmentálna infraštruktúra obce Veľké Chyndice (r. 2022)

Technická, environmentálna a informačná infraštruktúra	Ukazovateľ
Počet domácností napojených na verejný vodovod	126
Počet domácností napojených na plynovod	120
Počet domácností napojených na kanalizáciu	-
Celková dĺžka kanalizácie (v km)	-
Skládka komunálneho odpadu	nie
Vývoz komunálneho odpadu na skládku	Rišňovce
Množstvo vyprodukovaného odpadu v tonách (r. 2021)	120,46
Množstvo vyseparovaného odpadu v tonách (r. 2021)	39,06
Skládka bioodpadu - kompostáreň	-
Miera separovania	32,41%
Vývoz separovaného odpadu do zberného dvora v obci	Rišňovce
Miestny rozhlas	áno
Internet	áno
Káblková televízia	áno

Zdroj: Obecný úrad Veľké Chyndice, 2022

Obec je napojená na **vodovodnú sieť** prostredníctvom diaľkovodu Gabčíkovo, ktorý zásobuje obce Vráble, Melek, Veľké a Malé Chyndice, Telince, Tajná, Čifáre, Žitavce, Nová Ves nad Žitavou, Lúčnica nad Žitavou, Paňa, Vinodol, Klasov, Beladice, Veľký a Malý Cetín. Vodovod spravuje Západoslovenská vodárenská spoločnosť, a.s. Nitra, majiteľom vodovodu je obec. V r. 2020 bolo pitnou vodou z verejného vodovodu zásobovaných 320 obyvateľov, čo predstavovalo 99,38 % napojenosť.

V oblasti **informačnej infraštruktúry** má obec vybudovanú telekomunikačnú sieť, miestny rozhlas, zabezpečený má televízny signál, internet. Celé územie je pokryté signálom všetkých mobilných operátorov, ktorí majú licenciu na pôsobenie v SR.

Environmentálna infraštruktúra nie je v obci vybudovaná. Odpadové vody sú z domácností odvádzané prevažne do septikov, resp. žump, ktoré využíva 80,13 % domov. Bez kanalizácie je 25 domov (16,56 %). Domácou čističkou odpadových vôd disponujú 3 domácnosti (1,99 %) a nezistený stav bol pri 2 domoch (1,32 %).

Odvoz tuhého triedeného i netriedeného komunálneho odpadu a jeho likvidácia je v obci zabezpečená prostredníctvom firmy Envi Geos Nitra s.r.o každé dva týždne podľa zvozového kalendára. V obci sa realizuje separovaný zber plastov, papiera, textilu, skla, bioodpadu, elektroodpadu i veľkoobjemového odpadu. Obec v r. 2021 vyprodukovala 120,46 ton odpadu, z čoho 39,06 ton smerovalo na recykláciu. Miera vytriedenie predstavovala 32,41 % (tab. 40).

1.1.6.4 Dopravná infraštruktúra

Obec Veľké Chyndice sa nachádza v okrese Nitra 24 km východne od okresného mesta Nitra a 7 km severozápadne od mesta Vráble. Širšie dopravné vzťahy sú podmienené dopravnými väzbami na okolité sídla, najmä na mesto Vráble ako aj okresné a zároveň krajské mesto Nitra. Základným druhom dopravy je cestná doprava.

Územím obce neprechádzajú hlavné dopravné tepny Slovenska, významnou komunikačnou líniou je cesta III. triedy č. 1648 prepájajúca obec Veľké Chyndice s obcami Malé Chyndice a Beladice, ktorá umožňuje prepojenie obce s okresným mestom Nitra napojením sa na cestu I. triedy č. 51 Holíč – Hronská Breznica. Ďalšou komunikáciou je cesta III. triedy č. 1649 prepájajúca Veľké Chyndice – Novú Ves nad Žitavou. Sieť dopravných komunikácií dotvárajú miestne komunikácie, ktorých pokračovaním mimo zastavaného územia sú účelové komunikácie, sprístupňujúce jednotlivé časti extravilánu s intravilánom. Ich stav je však na niektorých úsekoch technicky nevyhovujúci, časté je ich nevhodné usporiadanie a vybudovanie v nenormovaných kategóriách, niektoré majú poškodený kryt.

Dĺžka miestnych komunikácií je v obci 3 km a tieto komunikácie sú v celkovej dĺžke bezprašné. V obci je vybudovaných aj 1,80 km chodníkov. Nie popri všetkých miestnych obslužných a zberných komunikáciách sú vytvorené podmienky pre bezpečný pohyb chodcov, preto je potrebné dobudovať chodníky a skvalitniť miestne komunikácie.

V obci je zabezpečená aj autobusová doprava s priamym spojením do mesta Vráble s frekvenciou počas pracovného dňa 12 spojov/deň a počas dňa pracovného pokoja 4 spoje/deň. Dostupnosť do okresného mesta Nitra zabezpečuje cez týždeň 13 spojov/deň a cez víkend 4 spoje/deň. Na území obce sa nachádzajú 2 autobusové zastávky.

Obec Veľké Chyndice nie je priamo napojená na železničnú sieť. Najbližšia železničná stanica je v meste Vráble. Železničná stanica Vráble leží na 16 km jednokoľajnej čiastočne elektrifikovanej trati Nové Zámky – Zlaté Moravce.

1.1.7 CESTOVNÝ RUCH

Územie obce má podmienky pre rozvoj cestovného ruchu ako po stránke prírodného tak i kultúrno-historického potenciálu. Z hľadiska regionalizácie cestovného ruchu SR je obec zaradená do Nitrianskeho regiónu cestovného ruchu, ktorý predstavuje región III. kategórie s nadregionálnym významom. Samotná obec patrí v regióne medzi územia nižšej priority s prednostným rozvojom letného pobytového turizmu a poznávacieho turizmu. Medzi aktivity s najvyšším dlhodobým potenciálom patrí poznávanie prírodného a kultúrneho dedičstva.

Prírodný potenciál obce Veľké Chyndice poskytuje vhodné podmienky pre rozvoj rôznych foriem cestovného ruchu (napr. pešia turistika, cykloturistika alebo poľovníctvo).

Ku **kultúrnohistorickým zaujímavostiam** patrí rímskokatolícky kostol Narodenia Panny Márie z druhej polovice 13. stor. a kaplnka zasvätená Panne Márii Lurdskej. Kostolík postavili pôvodne ako neveľkú stavbu s obdĺžnikovou loďou a polkruhovou apsidou zdobenou slepými arkádami. Stavebným materiálom bola tehla. Ešte v stredoveku bola pristavaná k severnej strane apsidy sakristia. Stavba silne utrpela počas tureckých vojen a protihabsburských povstaní. Podľa kanonickej vizitácie boli značne poškodená veža, západné priečelie a predsieň. Preto došlo v rokoch 1735-1750 k rozsiahlej prestavbe. V rámci nej odstránili poškodenú vežu i západnú časť románskej lode a miesto nich pristavali k zvyšku stavby novú, oveľa väčšiu loď. Súčasne bola znížená úroveň terénu pri južnej strane románskej stavby, čím došlo k odhaleniu časti základového muriva. V rámci tejto prestavby zrejme aj sprístupnili apsidu novým vchodom na južnej strane, románske okná na južnej strane lode nahradili dvoma väčšími obdĺžnikového tvaru a zamurovali ústupkový portál. Tieto úpravy súviseli podľa všetkého so zmenou funkcie, keď zvyšok románskej lode začal slúžiť ako svätyňa a apside sa zmenila na sakristiu. Statiku stavby zlepšili prístavbou oporných pilierov k južnej a severnej stene lode koncom 19. alebo začiatkom 20. stor. Koncom 60. rokov 20. stor. bola k západnému priečeliu barokovej lode pristavaná veža.

V roku 1990 sa začala obnova kostola, pri ktorej boli odkryté zamurované románske prvky - štrbinové okno na apside a južný portál do lode. Takisto bol zrušený novodobý vchod na južnej strane apsidy a zrekonštruovaná bola časť slepej arkády. V roku 1999 zachytil archeologický výskum základu severnej steny zaniknutej sakristie.

V roku 2012 sa uskutočnila oprava zameraná na statiku objektu spojená s menším archeologickým prieskumom, ktorý pomohol objasniť niektoré fakty z architektonického vývoja stavby, vrátane bližšej podoby zbúranej severnej sakristie.

V súčasnosti tak kostol predstavuje objav románskej stavebnej etapy v nedávnom období. Až do 90. rokov minulého storočia sa za jediný pozostatok románskeho kostola považovala apside. Ukázalo sa však, že sa zachovala aj takmer celá loď. Románsky kostol vo Veľkých Chyndiciach patrí do skupiny tehlových stavieb, ktorých fasády vo väčšej či menšej miere zdobia slepé arkády tvorené podstrešným oblúčikovým vlysom a nadväzujúcimi lizénami. Patria sem aj kostolíky v Gáni či Šaštíne-Strážach. Fasády apsidy zdobené 13 oblúkmi slepých arkád prezentujú príklad románskej výzdoby exteriéru. Zdobia ich reštaurované maľby ornamentov z obdobia neskorého stredoveku. Podobné arkády boli aj na apside zaniknutého kostolíka v Petrovcich, kde však bolo 12 arkád. Z románskych prvkov sa zachoval aj južný ústupkový portál. Podobné tehlové portály sú aj v Gáni, Bini či Šaštíne-Strážach. Na južnej strane apsidy sa zase nachádza štrbinové okno. Nedávny archeologický výskum odkryl časti základov zbúranej stredovekej sakristie, ktorá stála v mieste napojenia apsidy na loď a mala vnútorné rozmery 3,33 x 2,62 m.

V obci Veľké Chyndice sú realizované aj rôzne kultúrne akcie s tradičnými prvkami, ktoré sa prítiažlivé aj pre návštevníkov obce.

1.1.8 KULTÚRNY A SPOLOČENSKÝ ŽIVOT

Rozvoj obce môže posilniť i jej kultúrny a spoločenský život. V obci sa počas celého roka koná rad zaujímavých podujatí, ktoré pomáhajú stmelovať komunitu obyvateľov, ale môžu aj pritiahnúť turistov do obce (tab. 41).

Tab. 41 - Kalendárium podujatí v obci Veľké Chyndice

Mesiac	Podujatie	Organizátor
Január		
Február		
Marec		
Apríl		
Máj	Stavanie mája	obec
Jún	Deň detí	OZ Nové Chyndice
Júl	Futbalový turnaj o pohár starostu obce	obec
August		
September	Hodová zábava	obec
Október	Posedenie so seniormi	obec
November		
December		

Zdroj: Obecný úrad Veľké Chyndice, 2022

Spoločenský a komunitný život obce dopĺňajú aj aktivity Občianskeho združenia Nové Chyndice, ako napr. Deň detí v obci a rôzne zájazdy.

1.1.9 ENVIRONMENTÁLNE POMERY

Ovzdušie obce Veľké Chyndice vykazuje v rámci základných znečisťujúcich látok mierne znečistenie tuhými časticami (PM₁₀) a minimálne znečistenie v prípade CO, SO₂ a NO_x. V obci sa nenachádza žiadny významný stacionárny zdroj znečistenia. Ku kvalite ovzdušia prispieva aj fakt, že obec je plynofikovaná (120 domácností je napojených na plyn).

Žiaden monitorovaný vodný tok sa z hľadiska kvality povrchových **vôd** v obci nenachádza. Chyndický potok a Host'ovský potok však tvoria povrchové zdroje vody v obci a sú súčasne aj recipientom. Toky sú upravované na základe vodohospodárskych, ekologických ako aj estetických požiadaviek. Podľa stupňa kontaminácie podzemných vôd sa zásoby v obci radia do 3. triedy, z celkových 5 tried. Obec má verejný vodovod v správe Západoslovenskej vodárenskej spoločnosti, a. s. napojený na diaľkovod Gabčíkovo (pripojených 126 domácností). Kanalizácia ani ČOV nie sú v obci vybudované, obec plánuje v budúcnosti vybudovanú kanalizáciu napojiť na existujúcu ČOV Klasov.

Z hľadiska kontaminácie **pôd** je v obci priaznivý stav, pretože sa radia k relatívne čistým pôdam. Pôdy nevykazujú veternú eróziu, v rámci vodnej erózie je 5,99 % pôd postihnutých strednou eróziou, zvyšok pôd je postihnutých len slabou vodnou eróziou.

Horninové prostredie obce Veľké Chyndice vykazuje stredné radónové riziko. V obci sa nenachádza žiadne chránené ložiskové územie nerastov (Evidencia chránených ložiskových území, 2015).

Obec vyprodukovala v roku 2021 spolu 120,46 t **odpadu**, z toho 32,41 %/(39,06 t) tvoril separovaný odpad. Skládku bioodpadu obec neprevádzkuje. Obyvatelia obce majú zabezpečený odvoz komunálneho odpadu firmou ENVI-GEOS na skládku TKO Rišňovce 1x

za dva týždne. Realizuje sa aj separovaný zber papiera, plastov, skla, elektroodpadu a veľkoobjemového odpadu.

Vzhľadom na **environmentálnu kvalitu územia** patrí väčšina životného prostredia v obci Veľké Chyndice k mierne narušenému (98,23 %) a 1,77 % ku narušenému životnému prostrediu. Obec patrí do Tribečského regiónu 2. environmentálnej kvality (regióny s mierne narušeným prostredím).

Environmentálnym rizikom je blízkosť Jadrovej elektrárne Mochovce, keďže sa obec nachádza v ochrannom pásme B (od 5 do 20 km od elektrárne).

1.2 SWOT ANALÝZA

Na základe získaných informácií o území bola následne vytvorená SWOT analýza, ktorá je považovaná na danej úrovni za jeden z najefektívnejších nástrojov plánovania, pomáhajúca ujasniť situáciu a zhodnotiť potenciál územia.

SWOT analýza (S - Strong points, W - Weak points, O - Opportunities, T - Threats) predstavuje jednoduchú, ale pritom výstižnú, vyčerpávajúcu a objektívnu charakteristiku silných a slabých stránok (vnútorná analýza) skúmanej oblasti a jej možných príležitostí a ohrození (vonkajšia analýza). Silné stránky zahŕňajú komparatívne a konkurenčné výhody územia pre rôzne typy rozvojových aktivít, slabé stránky sú ohrozujúce, limitujúce a majú negatívny vplyv na rozvoj územia. Príležitosti tvoria možnosti a šance pre rozvoj územia a plynú prevažne z vonkajšieho prostredia. Ohrozenia predstavujú riziká vonkajšieho prostredia a môžu negatívne ovplyvniť rozvoj obce.

Program hospodárskeho rozvoja a sociálneho rozvoja obce Veľké Chyndice 2021 – 2027
(s výhľadom do roku 2030)

SILNÉ STRÁNKY	SLABÉ STRÁNKY
<p>Poloha a prírodné prostredie</p> <ul style="list-style-type: none"> ➤ Dopravná dostupnosť z miest Nitra a Vrábľa ➤ Reliéf vhodný pre turistiku, resp. cykloturistiku ➤ Poľnohospodárska pôda vhodná na pestovanie intenzívnych plodín ➤ Podmienky vhodné na rozvoj včelárstva ➤ Poľovné revíry 	<p>Poloha a prírodné prostredie</p> <ul style="list-style-type: none"> ➤ Poloha mimo hlavných dopravných trás ➤ Nedostatočne využívaný potenciál poľnohospodárskej pôdy ➤ Nedostatočne využívaný prírodný potenciál
<p>Ľudské zdroje</p> <ul style="list-style-type: none"> ➤ Národnostne a religiózne jednotlivé obyvateľstvo ➤ Aktivita obecného úradu v oblasti spoločenského a kultúrneho života v obci ➤ Udržiavanie tradícií ➤ Obec ako súčasť MAS RZ Dolná Nitra, o. z. 	<p>Ľudské zdroje</p> <ul style="list-style-type: none"> ➤ Stagnácia počtu obyvateľov obce ➤ Nízka vzdelanostná a kvalifikačná úroveň nezamestnaného obyvateľstva ➤ Slabo rozvinuté partnerstvá obce ➤ Vyšší podiel dlhodobo nezamestnaného obyvateľstva ➤ Nezáujem časti obyvateľstva o dianie v obci ➤ Nízka životná úroveň staršieho obyvateľstva ➤ Nízka ponuka pracovných príležitostí v obci ➤ Emigrácia mladého obyvateľstva
<p>Ekonomická základňa</p> <ul style="list-style-type: none"> ➤ Podnikatelia naviazaní na miestne zdroje ➤ Pracovitosť domáceho obyvateľstva ➤ Dostatok priestorov pre podnikateľské aktivity ➤ Sčastí zrekonštruovaný nehnuteľný majetok obce ➤ Nízke náklady na nájom nehnuteľností vhodných na podnikanie ➤ Rozvinuté poľnohospodárstvo ➤ Prítomnosť historických a kultúrnych hodnôt ➤ Zachované kultúrne dedičstvo v podobe zvykov a obyčají 	<p>Ekonomická základňa</p> <ul style="list-style-type: none"> ➤ Slabá ponuka pracovných príležitostí ➤ Absencia niektorých služieb ➤ Nízka kúpna sila obyvateľstva ➤ Nedostatok ubytovacích a stravovacích kapacít pre cestovný ruch ➤ Nedostatočný kultúrny a spolkový život ➤ Nedostatočná propagácia a marketing obce ➤ Nízky rozpočet obce ➤ Nedostatok finančných prostriedkov na rozvojové projekty obce
<p>Infraštruktúra</p> <ul style="list-style-type: none"> ➤ Vysoký stupeň plynofikácie obce ➤ Vysoký stupeň napojenia na vodovod ➤ Cestné spojenie do mestských centier ➤ Príprava územia pre individuálnu bytovú výstavbu ➤ Vybudovaná informačná infraštruktúra 	<p>Infraštruktúra</p> <ul style="list-style-type: none"> ➤ Potreba obnovy miestnych komunikácií a chodníkov ➤ Potreba upraviť verejné priestranstvá ➤ Absentujúce sociálne služby pre obyvateľov obce ➤ Nízka diverzifikácia obchodnej siete ➤ Nevybudovaná kanalizácia a ČOV ➤ Absencia základnej zdravotnej starostlivosti a lekárne
<p>Životné prostredie</p> <ul style="list-style-type: none"> ➤ Nenarušené životné prostredie a ekologicky stabilná krajina ➤ Separovaný zber 	<p>Životné prostredie</p> <ul style="list-style-type: none"> ➤ Slabá ekologická uvedomelosť občanov, slabý záujem obyvateľstva o celkový vzhľad obce ➤ Nedostatočne udržiavané plochy v obci ➤ Znečisťovanie obce odpadmi
PRÍLEŽITOSTI	OHROZENIA
<p>Poloha a prírodné prostredie</p> <ul style="list-style-type: none"> ➤ Potenciál ďalšieho rozvoja prírodných predpokladov cestovného ruchu (napr. pre cykloturistiku) 	<p>Poloha a prírodné prostredie</p> <ul style="list-style-type: none"> ➤ Intenzívna poľnohospodárska činnosť s potenciálnym dopadom na vznik erózie

Program hospodárskeho rozvoja a sociálneho rozvoja obce Veľké Chyndice 2021 – 2027
(s výhľadom do roku 2030)

<p>Ludské zdroje</p> <ul style="list-style-type: none"> ➤ Stabilizácia obyvateľstva vytvorením podmienok pre bytovú výstavbu ➤ Zlepšenie vzťahu „ja občan – moja obec“ ➤ Rozvinutie všetkých foriem partnerstiev ➤ Rozvoj sociálnej starostlivosti o prestárlych občanov ➤ Zvýšenie počtu podujatí pre zvýšenie návštevníkov obce a stmelenie miestnej komunity (napr. organizovanie dňa detí, stavenie mája, obecná zabijačka, ...) ➤ Zvýšenie propagácie obce (tvorba propagačných materiálov o obci, skvalitnenie webovej stránky obce) ➤ Zvýšenie spolupráce s MAS RZ Dolná Nitra, o.z. ➤ Vytvorenie nových partnerstiev 	<p>Ludské zdroje</p> <ul style="list-style-type: none"> ➤ Strata záujmu o prácu u dlhodobo nezamestnaných – prehľbovanie chudoby ➤ Rastúca chudoba starších občanov vedúca k ich sociálnej exklúzii ➤ Nárast sociálno-patologických javov ➤ Znižovanie aktivít obyvateľov obce ➤ Znižovanie úrovne kvality života v obci ➤ Nepripravenosť časti obyvateľstva participovať na rozvojových projektoch obce
<p>Ekonomická základňa</p> <ul style="list-style-type: none"> ➤ Rozvoj tradičných ekonomických odvetví nadväzujúcich na miestne zdroje (poľnohospodárstvo) ➤ Rozvoj odvetví služieb (cestovný ruch, remeslá) a zvýšenie ich kvality ➤ Využitie priestorov pre podnikateľské aktivity ➤ Potenciál pre organizovanie kultúrnych a spoločenských podujatí ➤ Rozvoj agroturistiky (predaj z dvora, napr. včelích produktov, lekvárov...) 	<p>Ekonomická základňa</p> <ul style="list-style-type: none"> ➤ Zníženie konkurenčnej schopnosti krajiny v dôsledku globalizačných tlakov ➤ Nepriaznivý dopad fiškálnej decentralizácie na malé obce ➤ Nedostatočný rast ekonomiky Nitrianskeho kraja ➤ Nerealizovanie infraštruktúrnych projektov regionálneho významu (rýchlostná komunikácia, priemyselné parky, atď.) ➤ Ohrozená udržateľnosť financovania rozvojových projektov obce ➤ Nízka obnova pracovných zdrojov ➤ Stagnácia rozvoja obce
<p>Infraštruktúra</p> <ul style="list-style-type: none"> ➤ Rekonštrukcia staršej domovej zástavby ➤ Rekonštrukcia kultúrneho domu (prístrešok, prestrešenie pódia) ➤ Rekonštrukcia obecného úradu ➤ Vybudovanie prírodného ihriska a detského ihriska ➤ Dobudovanie cykloturistických trás a ich infraštruktúry ➤ Vybudovanie osvetlenia a chodníkov v obci ➤ Revitalizácia centra obce 	<p>Infraštruktúra</p> <ul style="list-style-type: none"> ➤ Chátranie objektov vedúce k ohrozeniu života ➤ Zníženie záujmu návštevníkov o cestovný ruch z dôvodu nekvalitných služieb a nedostatočnej ponuky atraktivít
<p>Životné prostredie</p> <ul style="list-style-type: none"> ➤ Využitie nenarušeného životného prostredia a malebného obrazu krajiny pre rozvoj vidieckeho turizmu ➤ Zvýšenie environmentálnej uvedomelosti občanov ➤ Rozšírenie separovaného zberu vedúce k zníženiu komunálneho odpadu na 1 obyvateľa 	<p>Životné prostredie</p> <ul style="list-style-type: none"> ➤ Malá environmentálna uvedomelosť obyvateľov obce vedúca k zhoršeniu estetiky prostredia v obci ➤ Blízkosť AE Mochovce ako potenciálneho zdroja ohrozenia života a zdravia obyvateľov

1.3 Hlavné disparity a faktory rozvoja územia

Na základe predchádzajúcej SWOT analýzy je možné poukázať na to, že sa v rámci obce vyskytujú viaceré problémy, ktoré je potrebné v budúcnosti riešiť. Jednotlivé problémy však vykazujú rozličnú mieru vážnosti a priority v riešení. Na stanovenie kľúčových problémov, ktoré existujú v obci, je použitá metóda „stromu problémov“ (schéma 1). Pri použití tejto metódy sa vytvorí schéma pripomínajúca zloženie stromu, ktorý sa skladá z príčin (korene stromu), problémov (kmeň stromu) a dôsledkov (koruna stromu). Strom problémov transformovaný do „stromu cieľov“ (schéma 2) sa následne použije v strategickej časti, pri formulovaní strategického plánu so zámerom efektívneho riešenia príčin problémov, aby sa neskôr nemuseli riešiť ich dôsledky.

Schéma 1 - Strom problémov obce Veľké Chyndice

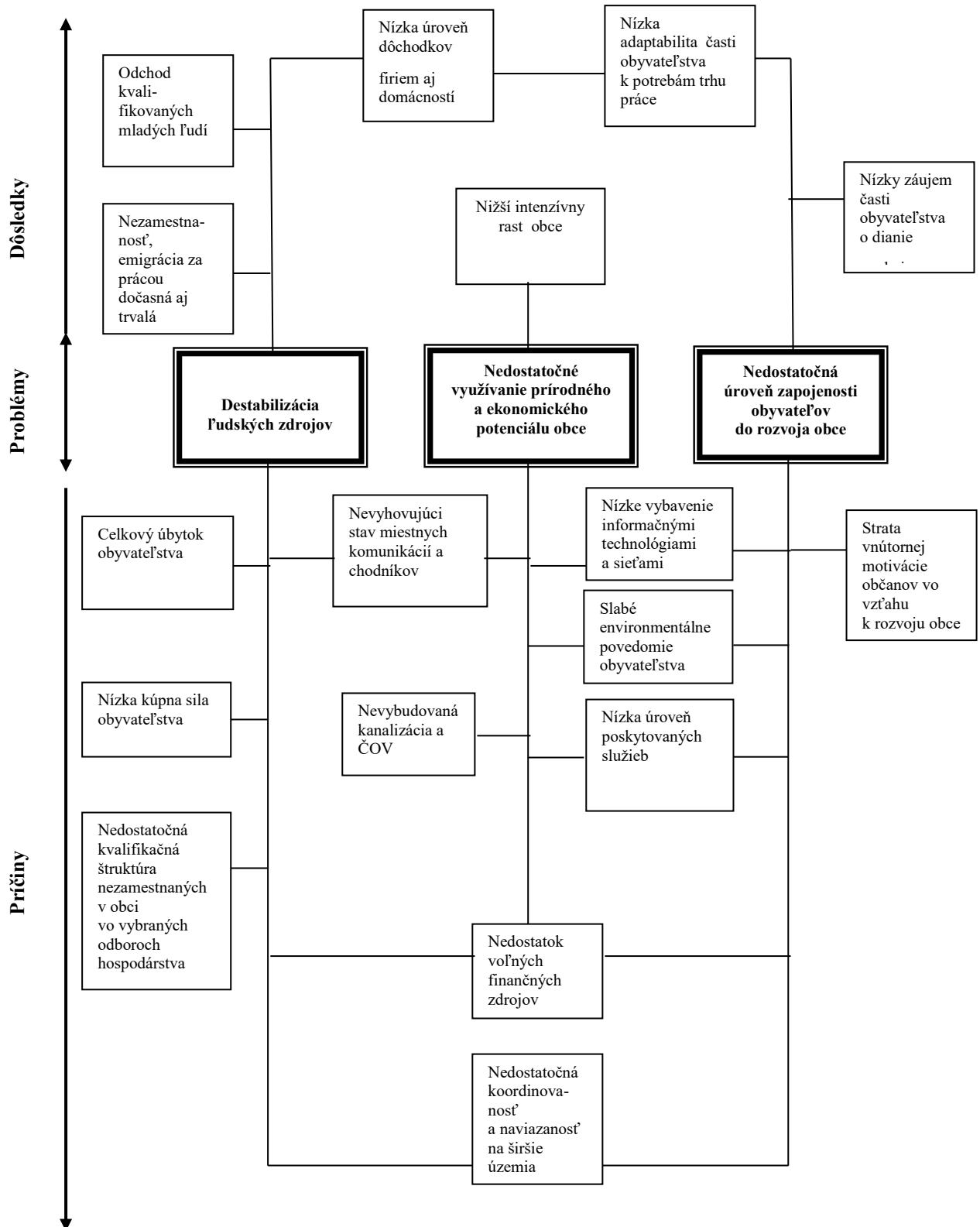
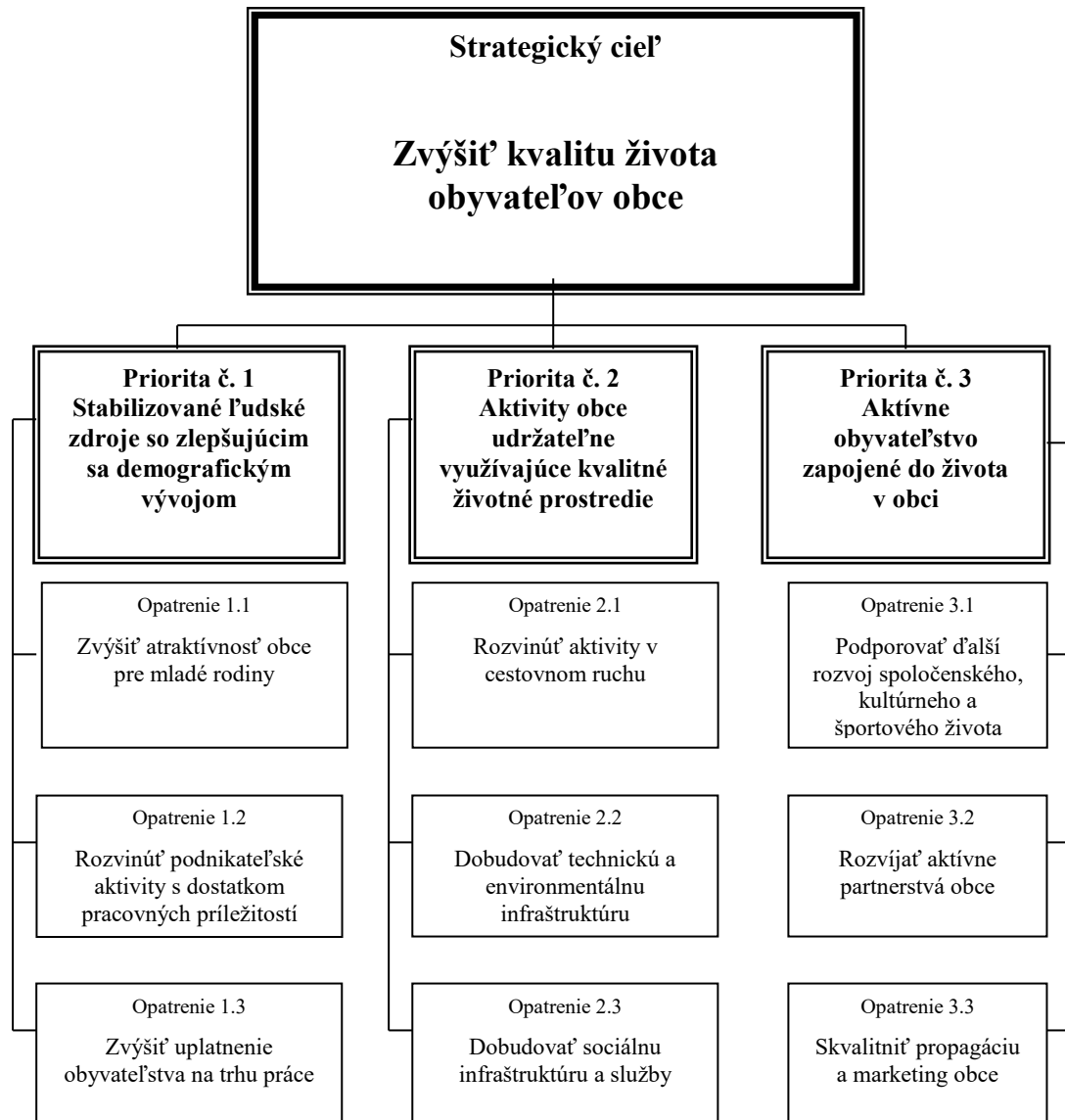


Schéma 2 - Strom cieľov obce Veľké Chyndice



Potreba identifikácie hlavných disparít a faktorov rozvoja je daná nevyhnutnosťou zabezpečenia čo najvyššej adresnosti programového dokumentu. Ich určenie vychádza zo SWOT analýzy, spresňuje smerovanie podpory na odstránenie alebo zmierenie disparít s využitím faktorov rozvoja.

Hlavné disparity rozvoja	Hlavné faktory rozvoja
Destabilizácia ľudských zdrojov	Stabilizované ľudské zdroje so zlepšujúcim sa demografickým vývojom
Nedostatočné využívanie prírodného a ekonomického potenciálu obce	Aktivity obce udržateľne využívajúce kvalitné životné prostredie
Nedostatočná úroveň zapojenosti obyvateľov do rozvoja obce	Aktívne obyvateľstvo zapojené do života v obci

Z hľadiska vyváženého a optimálneho rozvoja obce a zvyšovania kvality života obyvateľov je nevyhnutné v programovom období 2021 – 2027 dať dôraz na rovnomernejšiu koncentráciu zdrojov do navrhovaných strategických priorít. Skoordinovaná koncentrácia zdrojov by sa mala prejavovať nielen vo vyššej efektívnosti a účinnosti implementácie verejných politík, ale i možnosti využívania zdrojov z fondov EÚ. Na základe získaných skúseností prvoradá intervencia by mala smerovať do aktivít, ktoré budú mať výraznejší dopad na hospodársky a sociálny rozvoj obce.

2 STRATEGICKÁ ČASŤ

Strategická časť dokumentu obsahuje víziu strategického rozvoja obce pri zohľadnení jej vnútorných špecifik, určuje globálne a špecifické ciele rozvoja obce prostredníctvom jednotlivých opatrení a príslušných projektov a aktivít s rešpektovaním princípov regionálnej politiky a s cieľom dosiahnutia vyváženého udržateľného rozvoja územia.

2.1 VÍZIA OBCE

Obec poskytujúca svojim občanom dobrú kvalitu života s dostatkom pracovných príležitostí a s vybudovanou infraštruktúrou. Zároveň poskytujúca možnosti pre mimopracovné aktivity a plnohodnotné vyžitie voľného času pre obyvateľov a návštevníkov obce.

Na dosiahnutie vízie bude obec Veľké Chyndice podporovať:

- rozvoj a skvalitnenie potrebnej infraštruktúry,
- rozvoj diverzifikácie podnikateľských aktivít,
- rozvoj cestovného ruchu,
- zvyšovanie kvality života obyvateľov,
- zachovanie zdravého životného prostredia v zmysle zásad udržateľného rozvoja,
- zvýšenie efektívnosti vzájomnej spolupráce v rámci obce ako i regiónu, resp. mikroregiónu (MAS Regionálne združenie Dolná Nitra, o. z.),
- profesionalizáciu svojej správy.

2.2 INTEGROVANÉ ÚZEMNÉ INVESTÍCIE AKO NÁSTROJ SYNERGIE OPATRENÍ A AKTIVÍT IMPLEMENTÁCIE ROZVOJOVEJ STRATÉGIE OBCE

V súčasnom programovom období 2021 – 2027 nástrojom synergie opatrení a aktivít implementácie PHSR obce sú integrované územné investície. Tieto sú v Integrovannej územnej stratégii (PHSR) Nitrianskeho samosprávneho kraja do roku 2030 definované nasledovne (stav k 15. 5. 2021):

1. Podpora budovania znalostnej ekonomiky a zvyšovanie inováčných kapacít v súkromnom sektore
 - Kľúčové výkonnostné ukazovatele:
 - Rozvoj inováčnej infraštruktúry
 - Rast dynamiky produkcie inovácií a právne chránených inovácií v regionálnej ekonomike
 - Rozvoj výskumných a vývojových kapacít v regióne
 - Zvýšenie tvorby pridanej hodnoty v súkromnom sektore
 - Zvýšenie exportného potenciálu inovovaných výrobkov
2. Atraktívna komplexná ponuka cestovného ruchu založená na lokálnych špecifikách
 - Kľúčové výkonnostné ukazovatele:
 - rast počtu návštevníkov v regióne,
 - predĺženie priemernej dĺžky pobytu návštevníka v regióne,
 - zvýšenie tržieb podnikov cestovného ruchu

3. Zvyšovanie udržateľnej konkurencieschopnosti územia podporou odvetví využívajúcich lokálne zdroje
 - Kľúčové výkonnostné ukazovatele:
 - zvýšenie ekonomicky a environmentálne udržateľnej produkcie živočíšnej výroby a rastlinnej výroby v NSK,
 - zvýšenie produkcie biologicky hodnotných potravín v NSK
 - zvýšenie spotreby regionálne produkovaných potravín
4. Integrovaná infraštruktúra vodného a odpadového hospodárstva, sanácia environmentálnych záťaží
 - Kľúčové výkonnostné ukazovatele:
 - Nárast objemu materiálne zhodnotených odpadov v t, kg/obyv.
 - Pokles objemu odpadov zlikvidovaného spaľovaním alebo skládkovaním v t, kg/obyv.
 - podiel pripojených EO/domácnosti na stokové kanalizačné siete
 - podiel pripojených EO/domácnosti na verejné vodovodné siete
 - počet sanovaných environmentálnych záťaží
 - počet zrekultivovaných environmentálnych záťaží a brownfieldov
 - počet brownfieldov pripravených na opätovné využitie
 - počet hospodársky využívaných bývalých brownfieldov
5. Prevencia živelných pohrôm a zmierňovanie následkov klimatických zmien
 - Kľúčové výkonnostné ukazovatele:
 - počet realizovaných protipovodňových stavieb,
 - škody na verejnom a súkromnom majetku v dôsledku výskytu povodne
 - počet vybudovaných biokoridorov,
 - dĺžka opevnených brehov,
 - plocha zalesneného povodia,
 - objem vyzbieraného odpadu a dreva z korýt vodných tokov
 - hodnota noratívov zelene,
 - indikátory vodnej kapacity územia
 - zvýšenie biodiverzity chránených území a zlepšenie odolnosti jednotlivých prvkov ÚSES
6. Integrovaná, ekologická a dostupná doprava
 - Kľúčové výkonnostné ukazovatele:
 - nárast počtu prepravovaných osôb verejnou hromadnou dopravou
 - znižovanie produkcie emisií CO₂
 - znižovanie dopravnej nehodovosti resp. zvýšenie bezpečnosti dopravy
7. Udržateľné smart energetické komunity
 - Kľúčové výkonnostné ukazovatele:
 - nárast produkcie energií z obnoviteľných zdrojov energií (OZE)
 - znižovanie produkcie emisií CO₂
8. Rozvoj sociálnej ekonomiky
 - Kľúčové výkonnostné ukazovatele:
 - zlepšenie začlenenia znevýhodnených a zraniteľných skupín obyvateľov do pracovného života a spoločnosti,
 - zníženie materiálnej a sociálnej deprivácie,
 - zvýšenie kvality života
 - zvýšenie ponuky tovarov a služieb

9. Rozvoj smart sociálnych a zdravotných služieb s dôrazom na komplexnosť riešení a výsledok
 - Kľúčové výkonnostné ukazovatele:
 - zlepšenie ponuky sociálnych a zdravotných služieb
 - zvýšenie kvality sociálnych a zdravotných služieb
 - integrácia sociálnych a zdravotných služieb
10. Inovatívne vzdelávanie
 - Kľúčový výkonnostný ukazovateľ:
 - zvýšenie kvality vzdelávania
11. Rozvoj infraštruktúry a kapacít na prevenciu negatívnych spoločenských javov a zvýšenie bezpečnosti
 - Kľúčový výkonnostný ukazovateľ:
 - zvýšenie bezpečnosti, zníženie výskytu negatívnych spoločenských javov
12. Rozvoj kultúry, športu a komunitného života
 - Kľúčový výkonnostný ukazovateľ:
 - zlepšenie ponuky a kvality služieb
13. Ekonomická zóna Komárno
 - Kľúčové výkonnostné ukazovatele:
 - rast objemu ekologicky prepravovaných a prekladaných komodít, rast počtu firiem lokalizovaných v priemyselnej zóne prístavu, rast počtu návštevníkov regiónu Komárno (okres),
14. Podpora komunitných prístupov pre dosahovanie priorít a cieľov IÚS NSK
 - Kľúčové výkonnostné ukazovatele:
 - rast počtu aktívnych MVO a občianskych iniciatív pôsobiacich v prioritných oblastiach PHRSR NSK,
 - rast počtu projektov a aktivít realizovaných a služieb poskytovaných komunitným spôsobom v prioritných oblastiach PHRSR NSK
 - rast počtu užívateľov projektov a aktivít realizovaných a služieb poskytovaných komunitným spôsobom.

Detailnejšie rozpracovanie týchto integrovaných územných investícií je v procese vývoja, ukončenie strategickej a implementačnej časti Integrovanej územnej stratégie/PHSR Nitrianskeho samosprávneho kraja do roku 2030 sa očakáva v druhej polovici roka 2022.

3 PROGRAMOVÁ ČASŤ

Programová (plánovacia) časť dokumentu by mala poskytnúť odpoveď otázku, ako obec zabezpečí realizáciu svojej vízie a strategických cieľov rozvoja prostredníctvom konkrétnych projektov.

3.1 EX-POST HODNOTENIE PROJEKTOV OBCE ZA ROKY 2014 – 2020

Uskutočniteľnosť strategických cieľov obce, ktoré boli v minulom programovom období bližšie špecifikované prostredníctvom 1 strategického cieľa, 3 priorit a 9 opatrení, vychádzajúcich z miestnych podmienok, závisí od viacerých faktorov:

- identifikácie hlavných faktorov a disparít rozvoja obce,
- identifikácie cieľov rozvoja obce,
- identifikácie schopnosti obce využívať vlastné i externé zdroje,
- od udržateľnosti navrhovaných a uskutočnených opatrení,
- od stupňa ich podpory získaných od všetkých záujmových skupín v obci.

V období rokov 2014 – 2020 bolo v obci Veľké Chyndice zrealizovaných 7 projektov infraštruktúrneho zamerania (tab. 42).

Tab. 42 - Zrealizované projekty v obci Veľké Chyndice za obdobie rokov 2014 – 2020

Názov investície - projektu	Obdobie realizácie	Objem finančných prostriedkov (v EUR)	Finančné prostriedky podľa zdrojov financovania (v EUR)				
			EÚ	štátny rozpočet	VÚC	obec	súkromné zdroje
1. Vybudovanie prírodného ihriska	2014	797,09				797,09	
2. Prístrešok k budove KD	2014	2 790,52				2 790,52	
3. Kamerový systém	2015	8 750,00		6 989,05		1 760,95	
4. Rekonštrukcia a modernizácia VO	2015	90 745,56		81 668,80		9 076,76	
5. Kamerový systém - rozšírenie	2016	6 005,00		5 000,00		1 005,00	
6. Chodníky a osvetlenie v cintoríne	2017	6 919,36				6 919,36	
7. Multifunkčné ihrisko s detským ihriskom	2019	148 269,86	111 202,40	37 067,46		0,00	

Zdroj: Obecny úrad Veľké Chyndice, 2022

3.2 AKČNÝ PLÁN PROJEKTOV OBCE NA ROKY 2021 – 2027

Zmyslom a aj výsledkom úspešného strategického plánovania regionálneho rozvoja obce je realizácia akčného plánu aktivít (tab. 43). Ide o plán, ktorý definuje jednotlivé kroky pri plnení PHSR obce s ohľadom na jeho momentálne finančné, personálne a technické kapacity a naliehavosť navrhnutých aktivít. Je v ňom načrtnuté smerovanie rozvoja obce.

Program hospodárskeho rozvoja a sociálneho rozvoja obce Veľké Chyndice 2021 – 2027
(s výhľadom do roku 2030)

Tab. 43 - Akčný plán projektov obce Veľké Chyndice na roky 2021 – 2027

Názov investície - projektu	Predpokladaný rok realizácie	Predpokladané náklady (v EUR)	Štruktúra predpokladaných zdrojov financovania (v EUR)					Väzba na integrovanú územnú investíciu (IÚ)
			EÚ	štátny rozpočet	VÚC	obec	súkromné zdroje	
1. Bariérové oplatenie MŠ	2021	1 840,13				1 840,13		11
2. Obnova a stavebné úpravy obecného úradu	2022	120 000,00		114 000,00		6 000,00		7
3. Prístrešok pred domom smútku	2022	15 000,00				15 000,00		12
4. Rekonštrukcia budovy domu smútku	2022	30 000,00		30 000,00				7
5. Prístavba ku kultúrnemu domu	2023	40 000,00				40 000,00		7, 12
6. Rekonštrukcia budovy kultúrneho domu	2024	100 000,00		95 000,00		5 000,00		7, 12
7. Chodníky v obci	2025	50 000,00		47 500,00		2 500,00		6
8. Vybudovanie zberného dvora	2026	275 000,00		261 250,00		13 750,00		4
9.* Oprava obecných komunikácií I. etapa	2026	120 000,00		120 000,00				6
10.* Oprava vonkajších a vnútorných priestorov obecného úradu	2027	58 000,00		58 000,00				7
11. * Sociálny taxík Malé Chyndice	2027	80 000,00		80 000,00				9

Poznámky: *zaradené v IÚS/PHSR NSK do roku 2030

Zdroj: Obecný úrad Veľké Chyndice, 2022; databáza projektov IÚS/PHSR NSK do roku 2030; spracovali autorky

4 REALIZAČNÁ ČASŤ

Vypracovaním a schválením výsledného dokumentu proces strategického plánovania nekončí. PHSR je dokument živý, otvorený, reagujúci na zmeny. Proces plánovania však vyžaduje aj potrebu priebežného vyhodnocovania procesu realizácie aktivít, resp. jeho monitorovanie. Monitorovanie je nevyhnutné, pretože zaisťuje vykonanie akcií a udržanie úsilia na dosiahnutie cieľov tým, že uskutočňuje opatrenia na prispôsobenie sa prípadným zmenám v dostupných alebo požadovaných zdrojoch, prípadne zmenám prostredia ako takého. Akčný plán opatrení rozvoja obce je preto potrebné každoročne aktualizovať.

Definovanie konkrétnych projektov je len prvým krokom, prostredníctvom ktorého možno posunúť stratégiu bližšie k realizácii. V ďalšej fáze je potrebné vytvoriť organizačné štruktúry, ktoré budú zabezpečovať realizáciu cieľov. Preto treba zriadiť pracovnú skupinu pre implementáciu a delegovať na ňu túto úlohu. Pracovná skupina by mala vyvíjať činnosť v úzkej väzbe na obecné zastupiteľstvo a na jeho odborné komisie. Podstatou jej činnosti bude podnikat' kroky smerujúce k realizácii projektov, pripravovať projekty a koordinovať aktivity účastníkov rozvojového procesu. Vzhľadom k skutočnosti, že garantom väčšiny projektov je obec, možno predpokladať personálne prekrývanie činností administratívnych štruktúr miestnej samosprávy s poslancami a pracovnou skupinou.

Pracovná skupina pre implementáciu by okrem úlohy „transformovať strategickú víziu a ciele na skutočnosť“ mala plniť aj monitorovaciu úlohu. Jej náplňou bude sledovať zmeny v smerovaní vývoja obce, zmeny vonkajších podmienok rozvoja, ako aj nové požiadavky obyvateľov a ďalších cieľových skupín (návštevníkov, podnikateľov). Na základe zistených skutočností je potrebné uskutočniť revíziu aktuálnosti strategických cieľov, čo môže viesť k ich prípadnému prehodnoteniu. Obdobne by sa mal aktualizovať aj zásobník projektov - úspešne zavŕšené projekty by mali byť priebežne nahradzované novými projektmi, podporujúcimi kontinuitu v dosahovaní stanovených cieľov. Špeciálnym nástrojom pre uskutočňovanie monitoringu sú kvantitatívne indikátory úspešnosti projektu, ktoré pomôžu odpovedať na otázku „či sa darí dosahovať to, čo sme si stanovili, či postupujeme správnym smerom“.

Pracovná skupina pre implementáciu a monitoring by sa mala schádzať na spoločných stretnutiach aspoň raz za rok. Na stretnutí by sa zhodnotilo plnenie plánu, doterajší postup realizácie a prediskutovali a odsúhlasili zmeny v pláne.

Odporúčané zloženie pracovnej skupiny:

- starosta obce,
- odborné komisie obecného zastupiteľstva,
- podnikateľské subjekty,
- zainteresovaní obyvatelia (ktorí deklarovali záujem participovať v skupine),
- predstavitelia subjektov spolupracujúcich na realizácii aktivít/projektov.

Odporúča sa tiež pre každý kalendárny rok, vo väzbe na zasadnutie pracovnej skupiny, pripraviť na báze akčných plánov aj operatívne plány, ktoré by podrobne definovali úlohy a kroky pri realizácii jednotlivých projektov v danom roku. To je obzvlášť vhodné v prípade viacročných projektov.

Program hospodárskeho rozvoja a sociálneho rozvoja obce bude po schválení jeho znenia v obecnom zastupiteľstve zverejnený na internetovej stránke obce a v tlačenej forme verejne prístupný aj na obecnom úrade.

5 FINANČNÁ ČASŤ

Realizáciu opatrení a aktivít predstavujú finančne náročné projekty (tab. 38), preto je dôležité identifikovať finančné zdroje, ktoré umožnia ich realizáciu. Finančné prostriedky potrebné na realizáciu projektov, tak ako boli definované v PHSR obce, budú pochádzať z týchto zdrojov:

1. verejné zdroje (štátny rozpočet, rozpočet obce)
2. súkromné zdroje,
3. Európske štrukturálne a investičné fondy (EŠIF).

Verejné zdroje

Zo štátneho rozpočtu sa poskytujú do rozpočtov obcí a do rozpočtov vyšších územných celkov dotácie.

Mestá a obce majú obmedzené možnosti získavania grantov zo štátneho rozpočtu na rozvojové aktivity. Nenávratný finančný príspevok pre investičné projekty (napr. výstavba obecných nájomných bytov) je možné získať prostredníctvom Štátneho fondu rozvoja bývania. Dôležitú úlohu pri realizácii environmentálnej infraštruktúry plní Environmentálny fond.

Rozpočet obce je základným zdrojom financovania jej aktivít. Keďže výška voľných finančných prostriedkov obce je limitovaná, je preto vhodné prostriedky obecného rozpočtu použiť najmä na:

- zabezpečenie prípravy projektov – projektová dokumentácia a príprava žiadostí na čerpanie eurofondov,
- spolufinancovanie projektov,
- financovanie bežných aktivít – neinvestičné aktivity v oblasti služieb občanom a spoločenského života v nej.

Z analýzy rozpočtovej situácie obce vyplýva, že jej finančné zdroje neumožňujú uhrádzať plánované investície a preto bude dôležité získanie finančných prostriedkov z externých zdrojov. Je potrebné počítat' aj s variantom zamietnutia žiadosti o finančný príspevok. V takom prípade bude potrebné určiť náhradné zdroje financovania. Niektoré projekty bude možné realizovať v redukovanom rozsahu alebo na etapy (rozložené na dlhšie časové úseky) z obecného rozpočtu. V prípade iných projektov, najmä takých, ktoré sú schopné generovať zisky, prichádza do úvahy spoluúčasť súkromného sektora alebo využitie bankových úverových produktov.

Súkromné zdroje

Súkromné prostriedky predstavujú najjednoduchšiu formu investovania, nakoľko ich použitie závisí výlučne od rozhodnutia ich vlastníka. Pri investovaní súkromných zdrojov investor primárne hľadá zisk. Ich význam pre regionálny rozvoj spočíva v tom, že obvykle prinášajú nové pracovné miesta, skvalitňujú služby pre návštevníkov obce i pre miestnych obyvateľov.

Investovanie súkromných prostriedkov do neziskových aktivít je zatiaľ zriedkavé. Rovnako ako v zahraničí, častejšie je realizované investovanie na báze Joint Ventures – tzn. vytvárajú sa podniky so spoločným kapitálovým vkladom verejného subjektu (miestnej samosprávy) a súkromnej spoločnosti.

Vzhľadom k obmedzenej investičnej sile ekonomických subjektov pôsobiacich v obci bude potrebné zamerať pozornosť najmä na externé subjekty a aktívne vyhľadávať potenciálnych investorov.

Európske štrukturálne a investičné fondy (EŠIF)

Európska regionálna politika si kladie za cieľ vyrovnávanie rozdielov medzi regiónmi v zmysle finančnej solidarity. Aby SR mohla v čerpať finančné prostriedky zo štrukturálnych fondov, bola vypracovaná Partnerská dohoda SR 2021 – 2027, ktorej schválenie Európskou komisiou sa očakáva v 2. polroku 2021.

Čerpanie finančných zdrojov sa v aktuálnom programovom období bude realizovať, na rozdiel od deviatich operačných programov v predchádzajúcom programovom období, prostredníctvom iba jedného Operačného programu Slovensko.

Informácia o príprave návrhu Partnerskej dohody Slovenskej republiky na roky 2021 – 2027 a návrh rozdelenia národnej alokácie (23. 4. 2021) je zverejnený na <https://www.partnerskadohoda.gov.sk/programove-obdobie-2021-2027/>.

Plán obnovy – cestovná mapa k lepšiemu Slovensku informuje o 5 hlavných prioritách a finančných alokáciách na <https://www.planobnovy.sk/>.

Nové programové obdobie 2021 - 2027 prináša zmeny v celkovej alokácii finančných prostriedkov, ako aj zmeny prioritných smerov podpory. Preto bude potrebné overiť a následne aktualizovať možnosti financovania projektov obsiahnutých v tomto dokumente.

6 ZÁVER

Získanie finančnej podpory z verejných zdrojov (európskych, štátnych alebo regionálnych) si v súčasnosti vyžaduje existenciu spracovanej rozvojovej stratégie - republikovej, regionálnej, subregionálnej i lokálnej. Vyžaduje to aj Zákon č. 539/2008 Z. z. o podpore regionálneho rozvoja, resp. jeho novela Zákon č. 309/2014 Z. z. Podľa tohto zákona majú mať obce schválený program hospodárskeho a sociálneho rozvoja (PHSR), ktorý by mal byť v súlade s rozvojovými dokumentami vyššej hierarchickej úrovne.

Príprava PHSR je pomerne zložitá cesta, ktorá si vyžaduje určitú vopred stanovenú postupnosť krokov, ktoré na seba logicky nadväzujú. Cieľom PHSR nie je vyriešiť všetky problémy, ktoré sa v obci vyskytujú, ale načrtnúť smer, ktorý vytvorí vhodné podmienky pre ich riešenie. Cieľom je vytvoriť programový dokument pre podporu rozvoja obce aktivizáciou a koordináciou všetkých ekonomických, kultúrnych a spoločenských subjektov tak, aby bol maximálne využitý potenciál územia na dosiahnutie ekonomickej, kultúrnej a spoločenskej prosperity celej obce pri akceptovaní princípov udržateľného rozvoja.

Spracovaný dokument PHSR predstavuje súčasný stav i perspektívy rozvoja obce, ktorá sa snaží zlepšiť životné podmienky svojich občanov i uspokojiť nároky návštevníkov.

Najväčšou devízou obce sú však jeho obyvatelia, ktorí z veľkej časti majú o život vo svojej obci záujem a na jej rozvoji sú ochotní participovať.

Hlavným cieľom PHSR obce je zlepšiť kvalitu života jeho občanov, vytvoriť podmienky pre ekonomický rozvoj a presadzovať koncept udržateľného rozvoja obce.

Preto vyjadrujeme presvedčenie, že v spolupráci s vedením obce sa obyvateľom tohto územia v ich snahe zlepšiť si životné podmienky aj vďaka získaniu finančných prostriedkov z verejných i neverejných zdrojov bude len dariť.

7 ZOZNAM INFORMAČNÝCH ZDROJOV

1. Apsida. 2022. <https://apsida.sk/c/3477/velke-chyndice>
2. Akčný plán Programu hospodárskeho rozvoja a sociálneho rozvoja Nitrianskeho samosprávneho kraja na roky 2019 – 2021. <https://www.unsk.sk/zobraz/sekcii/dokumenty-regionalneho-rozvoja>
3. BEISS, 2022. Bazálny environmentálny informačný systém sídiel. 2022. <http://www.beiss.sk/>
4. DATAcube. Štatistický úrad Slovenskej republiky. 2022. <http://datacube.statistics.sk/>
5. Cykloregion Nitra. 2022. <https://nr.cykloportal.sk/>
6. Dubcová, A., Kramáreková, H., Nemčíková, M. 2015. PHSR obce Veľké Chyndice 2014 – 2020. 40 s.
7. Evidencia chránených ložiskových území, 2015. <http://www.hbu.sk/sk/Chranene-loziskove-uzemia/Bratislava.alej>
8. Faško, P., Šťastný, P. Priemerné ročné úhrny zrážok 1 : 2 000 000. In: Atlas krajiny Slovenskej republiky. Bratislava : MŽP SR, Banská Bystrica SAŽP, 2002. s. 99. ISBN 80-88833-27-2
9. Futák, J. 1980. Fytogeografické členenie. Mierka 1 : 100 000. In: Atlas SSR. Mazúr, E. red. Bratislava : SAV; SÚGaK, 1980, s. 88.
10. Geologická mapa Slovenska M 1:50 000 [online]. Bratislava: Štátny geologický ústav Dionýza Štúra, 2013. <http://mapserver.geology.sk/gm50js>.
11. Hensel, K., Krno, I. 2002. Zoogeografické členenie: limnický biocyklus. Mierka 1 : 2 000 000. In: Atlas krajiny Slovenskej republiky. 1. vyd. Bratislava : MŽP SR, Banská Bystrica : SAŽP, 2002, s. 118. ISBN 80-88833-27-2
12. Hydrogeochemické mapy [online]. Bratislava: Štátny geologický ústav Dionýza Štúra, 2008. <http://apl.geology.sk/hydrochem>
13. Jedlička, L., Kalivodová, E. 2002. Zoogeografické členenie: terestrický biocyklus. Mierka 1 : 2 000 000. In: Atlas krajiny Slovenskej republiky. 1. vyd. Bratislava : MŽP SR, Banská Bystrica : SAŽP, 2002, s. 118. ISBN 80-88833-27-2
14. Klimatický atlas Slovenska. 2015. Bratislava : SHMÚ, 2015. CD-ROM. ISBN 978-80-88907-91-6
15. Klinda, J. a kol. 2016. Environmentálna regionalizácia Slovenskej republiky (IV. aktualizované a rozšírené vydanie.). Bratislava : MŽP SR, Banská Bystrica : SAŽP. 2016. s. 134. ISBN 978-80-89503-48-3
16. Koncepcia územného rozvoja Slovenska 2001 (KURS 2001) v znení KURS 2011 <https://www.mindop.sk/ministerstvo-1/vystavba-5/uzemne-planovanie/dokumenty/uplne-znenie-kurs2001-v-zneni-kurs2011>
17. Malík, P., Švasta, J. 2002. Hlavné hydrogeologické regióny. Mierka 1 : 1 000 000. In: Atlas krajiny Slovenskej republiky. 1. vyd. Bratislava : MŽP SR, Banská Bystrica : SAŽP, 2002, s. 104. ISBN 80-88833-27-2
18. Mapový prehliadač ŠOP SR, 2022. <http://maps.sopsr.sk/>
19. Mazúr, E., Lukniš, M. 1980. Geomorfologické jednotky. Mierka 1 : 500 000. In: Atlas SSR. Mazúr, E. red. Bratislava : SAV; SÚGaK, 1980, s. 54-55.
20. Metodika tvorby a implementácie programov hospodárskeho rozvoja a sociálneho rozvoja regiónov, programov rozvoja obcí skupín obcí s uplatnením princípov udržateľného smart (inteligentného, rozumného) rozvoja. 2020. Bratislava : Úrad podpredsedu Vlády SR pre investície a informatizáciu. 50 s.
21. Michalko, J. a kol. 1986. Geobotanická mapa ČSSR. Textová a mapová časť. Bratislava : Veda. 163 s.

22. Mind'áš, J., Škvarenina, J. 2002. Výskyt hmiel. Mierka 1 : 1 500 000. In: Atlas krajiny Slovenskej republiky. 1. vyd. Bratislava : MŽP SR, Banská Bystrica : SAŽP, 2002, s. 100. ISBN 80-88833-27-2
23. NATURA 2000, 2022. <http://www.sopsr.sk/natura/index1.php?p=4&lang=sk>
24. Národné lesnícke centrum. 2022. <http://gis.nlcsk.org/lgis/>
25. Partnerská dohoda Slovenskej republiky na roky 2014 – 2020. <https://www.partnerskadohoda.gov.sk/>
26. Plán obnovy - cestovná mapa k lepšiemu Slovensku. <https://www.planobnovy.sk/>
27. Plesník, P. 2002. Fytogeograficko-vegetačné členenie. Mierka 1 : 1 000 000. In: Atlas krajiny Slovenskej republiky. 1. vyd. Bratislava : MŽP SR, Banská Bystrica : SAŽP, 2002, s. 113 ISBN 80-88833-27-2
28. Portal VÚPOP, 2020. <https://portal.vupop.sk/portal/apps/webappviewer/index.html?id=d89cff7c70424117ae01ddba7499d3ad>
29. Program hospodárskeho rozvoja a sociálneho rozvoja Nitrianskeho samosprávneho kraja 2016 – 2022. Nitra : NSK, 2016. <https://www.unsk.sk/zobraz/sekcii/dokumenty-regionalneho-rozvoja>
30. Program rozvoja vidieka SR na programové obdobie 2014 – 2020. <https://www.mpsr.sk/index.php?navID=935&navID2=935&sID=43&id=8644>
31. Regionalizácia cestovného ruchu SR. 2022. <https://www.mindop.sk/ministerstvo-1/cestovny-ruch-7/legislativa-a-koncepcne-dokumenty/koncepcne-dokumenty/regionalizacia-cestovneho-ruchu-v-sr/prilohy-mapy>
32. Registre Geofondu – Ložiská. 2020. <http://apl.geology.sk/geofond/loziska2/>
33. Retrospektívny slovník obcí ČSSR 1850-1970. 1978. Praha : Federálny statistický úrad, 1978. 94 s.
34. RÚVZNR, Výročná správa za rok 2020. Regionálny úrad verejného zdravotníctva so sídlom v Nitre. 2022. <https://www.ruvznr.sk/uradnew/vsnr2020.pdf>
35. Ružička, M. a kol. 1996. Biotopy Slovenska. Bratislava : Ústav krajinej ekológie SAV, 1996. 192 s. ISBN 80-967527-3-1
36. Sčítanie obyvateľstva, domov a bytov Slovenska 2011 – definitívne výsledky. 2012. Bratislava : Štatistický úrad SR.
37. Sčítanie obyvateľstva, domov a bytov Slovenska 2021 – základné výsledky. 2022. Bratislava : Štatistický úrad SR.
38. SHMÚ. 2022. Bulletin Meteorológia a Klimatológia. č. 1-12. 2021. <https://www.shmu.sk/sk/?page=1613>
39. Slovenský vodohospodársky podnik. Webový mapový portál. 2022. https://mpt.svp.sk/svp_vmapportal/?basemap=orto&zoom=5&lat=48.475109&lng=18.318579
40. Stanová, V., Valachovič, M. (eds.). 2002. Katalóg biotopov Slovenska. Bratislava : DAPHNE – Inštitút aplikovanej ekológie, 2002. 225 s.
41. Stratégia rozvoja cyklotrás v NSK na roky 2021 – 2027. <https://www.unsk.sk/zobraz/obsah/12054>
42. Stratégia rozvoja vidieka NSK 2016 – 2022. https://www.leadernsk.sk/images/dokumenty/strategia_final_print.pdf
43. Štátny zoznam osobitne chránených častí prírody SR, 2022. <http://uzemia.enviroportal.sk/>
44. Tremboš, P., Minár, J. 2002. Morfologicko-morfometrické typy reliéfu. Mierka 1 : 500 000. In: Atlas krajiny Slovenskej republiky. Bratislava : MŽP SR, Banská Bystrica SAŽP, 2002. s. 90-91. ISBN 80-88833-27-2

45. Trubíni, J. a kol., 2018. Veľké Chyndice. Veľké Chyndice : Obecný úrad, Nitra : For Press, 2018. ISBN 978-80-973063-3-5
46. Úrad práce, sociálnych vecí a rodiny. 2022.
https://www.upsvr.gov.sk/statistiky/mesacne-statistiky-miest-a-obci/2021.html?page_id=1060199
47. Územný plán regiónu Nitrianskeho kraja. 2015.
<https://www.unsk.sk/zobraz/sekcii/uzemnoplanovacie-dokumenty-a-uzemnoplanovacie-podklady-kraja>
48. Vass, D. a kol. 1988a. Regionálne geologické členenie Západných Karpát a severných výbežkov Panónskej panvy na území ČSSR 1 : 500 000, Bratislava : GUDŠ, 1988.
49. Vass, D. a kol. 1988b. Vysvetlivky k mape Regionálne geologické členenie Západných Karpát a severných výbežkov Panónskej panvy na území ČSSR. Mierka 1 : 500 000. Bratislava : GÚ DŠ, 1988. 65 s.
50. Veľké Chyndice. Oficiálne webové sídlo obce. 2022. <http://www.velkechyndice.eu/>
51. Vízia a stratégia rozvoja Slovenska do roku 2030 - dlhodobá stratégia udržateľného rozvoja Slovenskej republiky – Slovensko 2030 (2020).
<https://www.mirri.gov.sk/wp-content/uploads/2021/01/Slovensko-2030.pdf>
52. Základná mapa. 2020. <https://zbgis.skgeodesy.sk>
53. Zákon č. 539/2008 Z. z. o podpore regionálneho rozvoja (v znení zákonov č. 309/2014 Z. z., č. 378/2016 Z. z., č. 58/2018 Z. z., č. 313/2018 Z. z., č. 221/2019 Z. z., č. 134/2020 Z. z.)